



DIAGNOSTIC
SOCIOÉCONOMIQUE
DE LA COMMUNE
DE TROIS-PONTS

Décembre 2025

Table des matières

Introduction	4
Territoire et population	5
1.1. Cartographie de la commune de Trois-Ponts	5
1.2. Utilisation du sol	6
1.3. Population totale	7
1.4. Répartition géographique et densité de la population	7
1.5. Pyramide des âges	8
1.6. Types de ménages	9
1.7. Niveaux de diplômes de la commune	9
Structure du marché du travail	11
2.1. Ratio d'emploi intérieur	11
2.1.1. Détail des postes de travail salarié de la commune	12
2.1.2. Origine des personnes travaillant dans la commune (niveau provincial).....	13
2.2. Structure d'activité de la population.....	14
2.3. Caractéristiques de la population en âge de travailler.....	14
2.3.1 Taux d'emploi.....	14
2.3.2. Secteurs des salariés de la commune	15
2.3.3. Mobilité des travailleurs de la commune	16
2.4. Caractéristiques de la population active inoccupée.....	17
2.4.1. Taux de chômage administratif	17
2.4.2. Caractéristiques des chercheurs d'emploi inoccupés (CEI) de Trois-Ponts	18
2.4.3. Positionnements métier des CEI de la commune	21
2.5. Caractéristiques de la population inactive en âge de travailler	22
2.5.1. Bénéficiaires du revenu d'intégration sociale (RIS)	22
2.5.2. Le public INAMI.....	23
Organismes ressources du territoire	24

Introduction

L'Instance Bassin EFE est un lieu rassemblant le monde de l'enseignement qualifiant, la formation et l'emploi et dont une des missions est l'animation territoriale.

Le rapport analytique et prospectif réalisé fin 2024, couvrant le territoire des 20 communes francophones, fut à l'origine de notre initiative de se pencher sur une chacune des communes en vue d'en réaliser une analyse plus fine que nous avons présentée à leurs représentants.

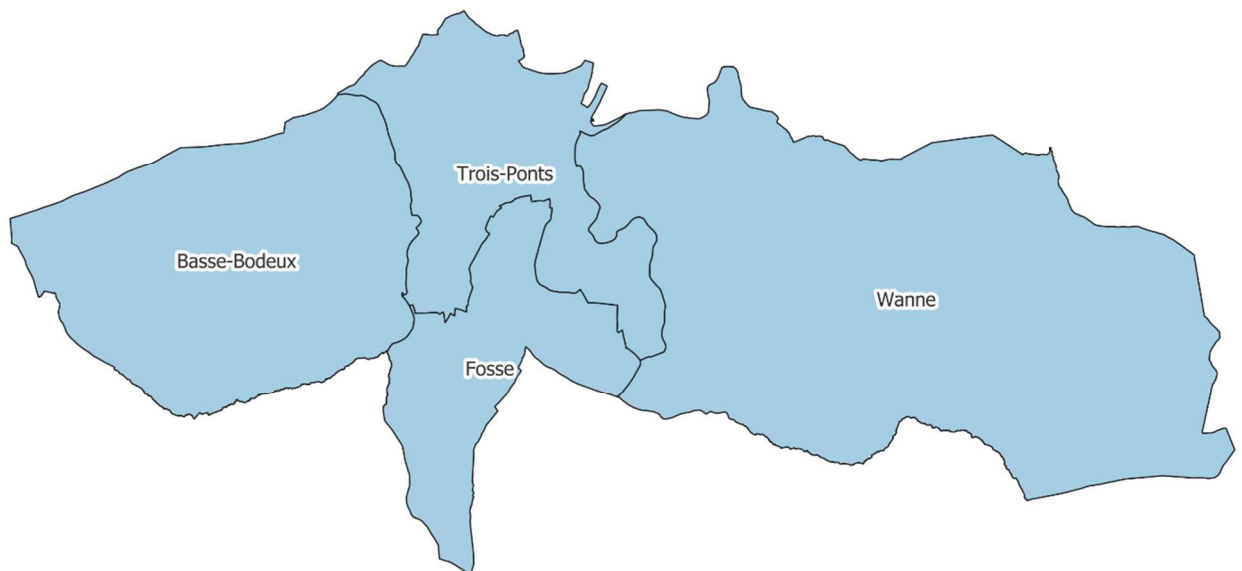
Notre souhait est de diffuser ce travail de manière plus large, afin de nourrir la réflexion en termes de dynamiques d'insertion socioprofessionnelle.

Notre démarche, au-delà du rôle d'analyse de données, se veut force de proposition car l'insertion, l'inclusion, la formation, ... sont l'affaire de tous.

Territoire et population

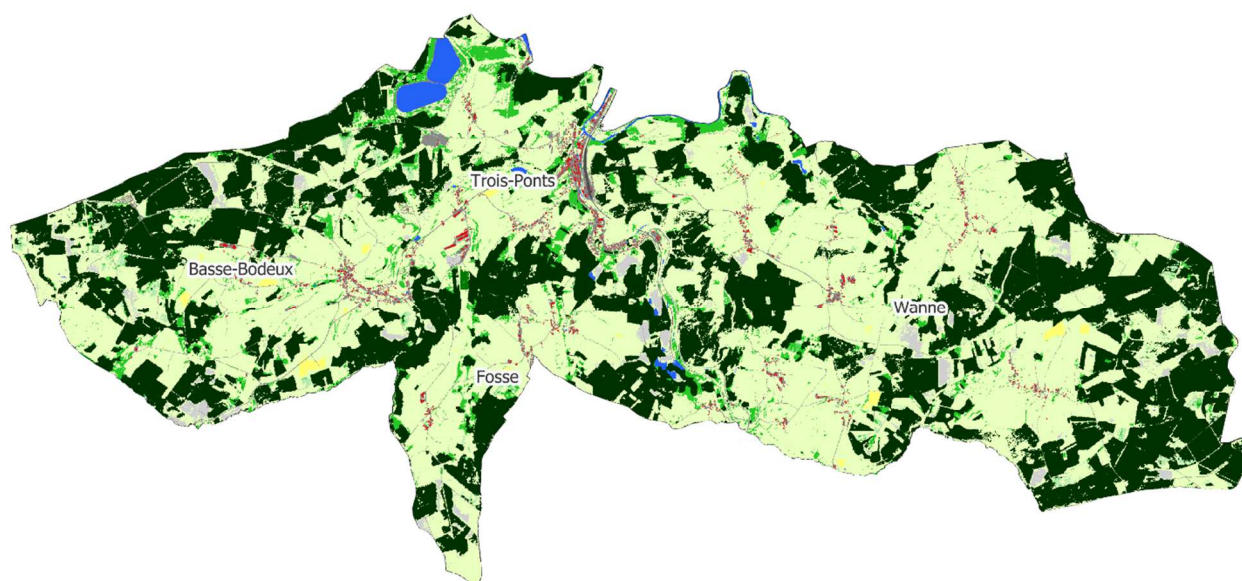
1.1. Cartographie de la commune de Trois-Ponts

Au sud du bassin de Verviers, la commune de Trois-Ponts couvre une superficie de 68.8 km² et est composée de 4 quartiers statistiques.



1.2. Utilisation du sol

La majeure partie du territoire de la commune se partage entre terres boisées (59.9%) et agricoles (30.0%). La part de terres artificialisées ne représente quant à elle que 4.5% dont 39.7% sont consacrés au logement.



Occupation du sol (2020)

- Revêtement artificiel au sol
- Constructions artificielles hors sol
- Réseau ferroviaire
- Sols nus
- Eaux de surface
- Couvert herbacé en rotation dans l'année (ex: culture annuelle)
- Couvert herbacé toute l'année
- Résineux (> 3m)
- Feuillus (> 3m)
- Résineux (≤ 3m)
- Feuillus (≤ 3m)

1.3. Population totale

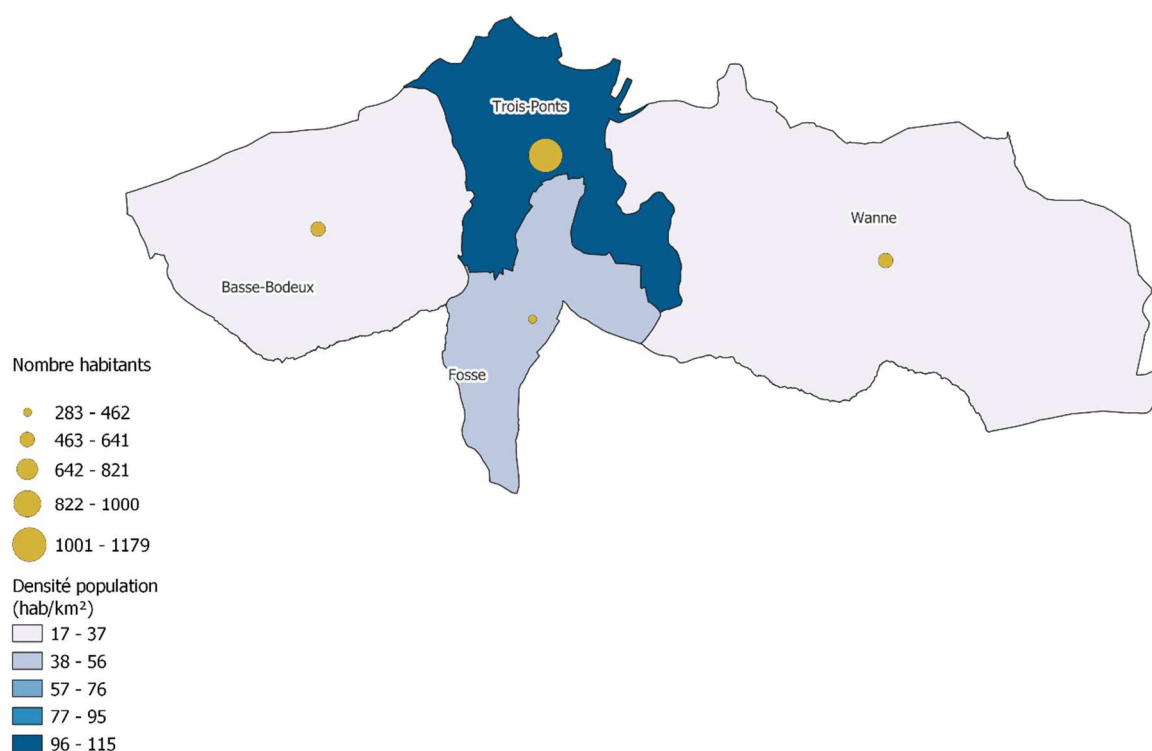
	Pop. 2024 (VA)	Densité de population Hab./km ²	Population de nationalité étrangère		Evol. Pop. 2015-2024
			UE 28 (%)	Hors UE (%)	
Trois-Ponts	2.547	37.0	3.1	2.1	0.6%
Bassin de Verviers	211.277	181.6	4.3	4.1	1.1%
Wallonie	3.692.283	218.5	7.4	3.6	2.9%

Au 1^{er} janvier 2024, la commune de Trois-Ponts hébergeait 2.547 personnes. Il s'agit de la plus petite commune du bassin verwiétois en termes d'habitants. Sa densité de population est très inférieure à la moyenne du bassin de Verviers et de la Wallonie. Par ailleurs, elle présente une part d'habitants d'origine européenne et extra-européenne inférieure à celle de ces deux territoires.

Entre 2015 et 2024, son nombre d'habitants a enregistré une progression de 0.6%, une évolution moindre que celle du bassin et de la Wallonie.

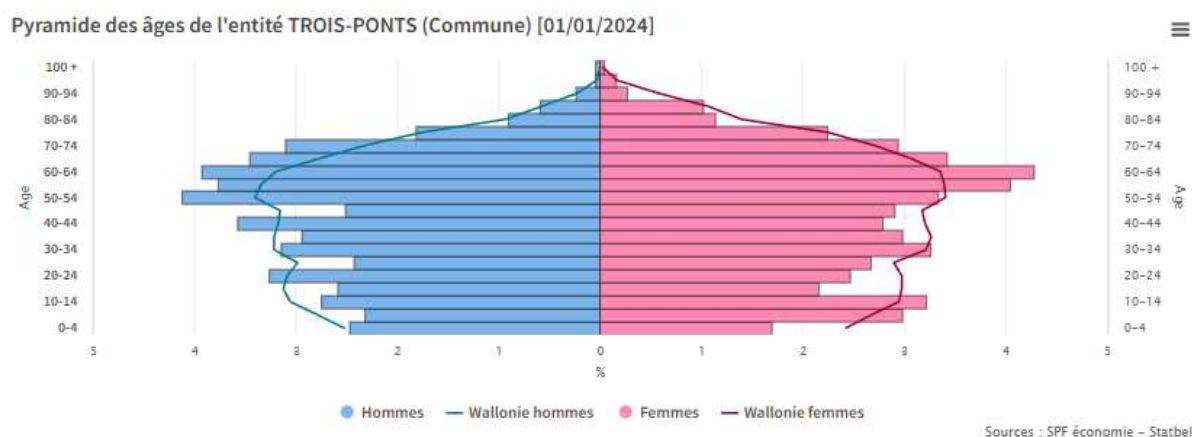
La proportion d'hommes et de femmes au sein de sa population est quasiment égalitaire tandis que celle du bassin affiche une faible prédominance féminine (50,8 % contre 49,2 %).

1.4. Répartition géographique et densité de la population



La cartographie ci-dessus nous permet de mieux appréhender comment la population se répartit au sein des différents quartiers. En effet, elle permet de constater que même le quartier de Trois-Ponts qui est à la fois le plus densément peuplé et celui qui contient le plus d'habitants et de loin, reste bien en dessous des valeurs moyennes du bassin ou de la Wallonie en termes de densité de population.

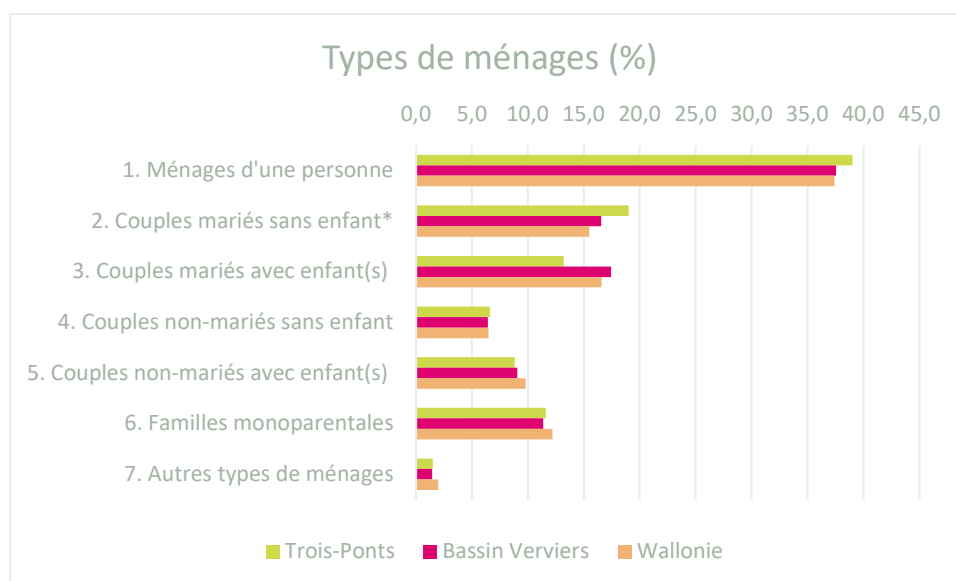
1.5. Pyramide des âges



La pyramide des âges de la commune de Trois-Ponts nous montre que les classes d'âge intermédiaires et supérieures y sont plus fortement représentées, tandis que la base de la pyramide apparaît plus serrée, traduisant une proportion globalement plus faible de jeunes. L'indice de vieillissement¹ de la commune est de 106.0, un taux bien supérieur à celui du bassin 84.6 et de la moyenne wallonne (86.1). L'âge moyen quant à lui, est de 43.9 ans.

¹ Le rapport entre la population des personnes âgées de 65 ans et plus (numérateur) et la population des personnes âgées de moins de 20 ans (dénominateur). Un indice supérieur à 100 indique que la part des plus de 65 ans dans la population est supérieure à celle des moins de 20 ans

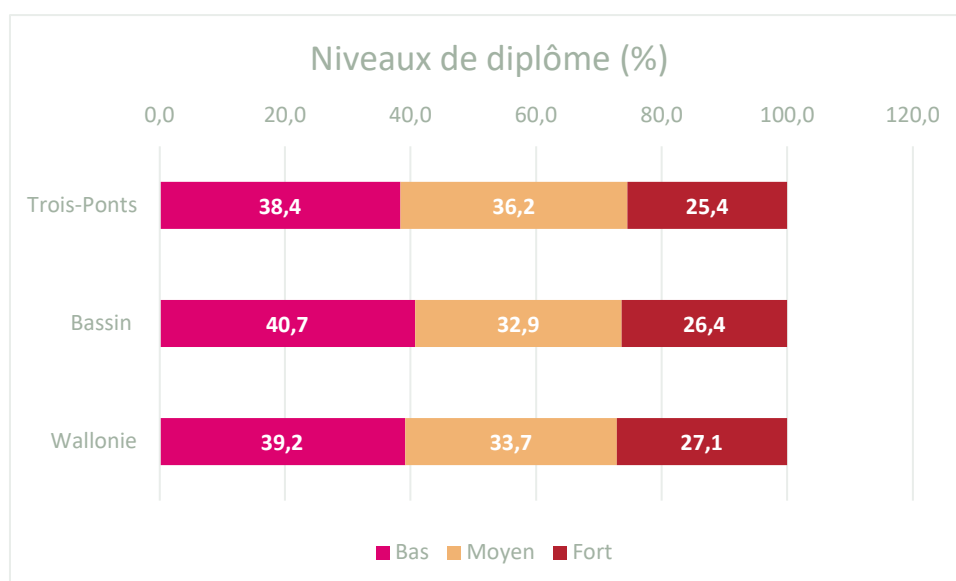
1.6. Types de ménages



Source : Statbel – Répartition des ménages au 01/01/2024 – Calculs IBEFE Verviers

Que ce soit par rapport à la Wallonie ou au bassin de Verviers, la commune de Trois-Ponts se caractérise par une proportion légèrement plus importante de ménages d’une personne. Les couples mariés sans enfants (toujours à comprendre « à la maison ») y sont également davantage représentés tandis que la part des couples mariés avec enfants y est plus limitée. Ces constats sont tout à fait cohérents avec la pyramide de âges de la commune.

1.7. Niveaux de diplômes de la commune



Source : Censur 2021 – Calculs : IBEFE Verviers

Les données issues du Censu 2021² nous permettent de comparer le niveau d'instruction des habitants de la commune de Trois-Ponts à ceux du bassin et de la Wallonie. Le niveau bas de ce tableau se situe entre l'absence de tout certificat et le diplôme du secondaire inférieur, le niveau moyen correspond au secondaire supérieur tandis qu'un niveau élevé implique un diplôme de l'enseignement supérieur, qu'il soit court ou long. Les moins de 15 ans sont écartés de ce calcul du Censu et il y a également un léger pourcentage de personnes dont le niveau d'instruction est inconnu.

En comparaison avec ce qui est observé au niveau du bassin de Verviers et de la Wallonie, la commune de Trois-Ponts compte une plus grande part d'habitants ayant achevé au maximum le troisième degré de l'enseignement secondaire et ce tant au détriment des niveaux de diplômes inférieurs que supérieurs.

² Le Censu 2021 est une photographie au 1^{er} janvier 2021 de la population résidant en Belgique. Il fournit un large éventail de chiffres sur les logements et les caractéristiques démographiques, socio-économiques et éducatives des citoyens. L'objectif du Censu est double : répondre au règlement européen et produire des statistiques pour des besoins spécifiques nationaux (administrations, organisations internationales, chercheurs, entreprises et particuliers).

Autrefois basé sur une enquête exhaustive auprès de l'ensemble des citoyens, le Censu repose depuis 2011 exclusivement sur l'utilisation de bases de données administratives. [CENSUS 2021, c'est quoi ? | Statbel](#)

Structure du marché du travail

La première partie de ce document se concentrait sur les caractéristiques de la population de la commune de Trois-Ponts, nous allons maintenant nous intéresser à son marché de l'emploi ainsi qu'à la population en âge de travailler. Nous aborderons dans un premier temps l'emploi intérieur et les postes de travail salarié de la commune et verrons ensuite comment se structure l'activité de la population sur le marché du travail.

2.1. Ratio d'emploi intérieur

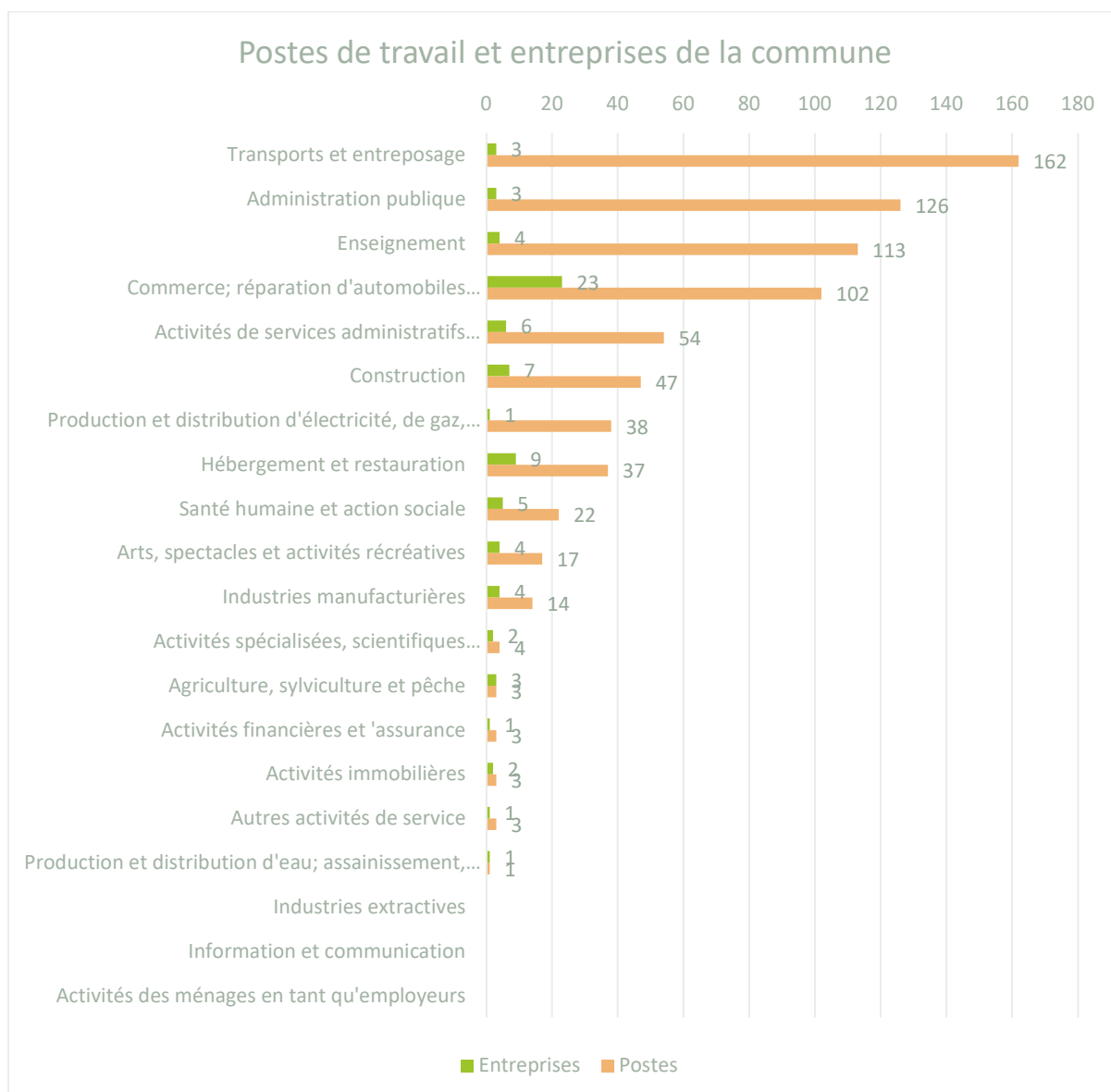
L'emploi intérieur comprend tous les emplois exercés sur le territoire, qu'ils soient occupés par des personnes résidentes ou non sur ce territoire.

	Postes de travail salarié	Indépendants (à titre principal et aidants)	Emploi intérieur	Population 15-64 ans	Ratio d'emploi intérieur 2023
Bassin de Verviers	60.186	20.932	81.118	132.983	61.0
Commune de Trois-Ponts	701	309	1.010	1.600	63.1

Source : Walstat – Calculs : IBEFE Verviers

Le ratio d'emploi intérieur calculé ci-dessus prend en considération les postes de travail salarié ainsi que les indépendants et aidants au 31/12/2022 et les met en relation avec la population âgée de 15 à 64 ans au 1^e janvier 2023. Il est donc légèrement différent de celui que l'on retrouve sur le site de Walstat qui se base en partie sur des moyennes annuelles 2022 et qui est, pour la commune de Trois-Ponts de 62.0. Quoiqu'il en soit ce ratio est légèrement supérieur à celui du bassin (61.0) et de la Wallonie (61.2). Par ailleurs, sa proportion de travailleurs indépendants est un peu plus importante que ce qui est observé globalement dans le bassin (19,3% vs 15,7%). Le ratio nous apprend ainsi que la commune de Trois-Ponts aurait virtuellement la possibilité de donner du travail sur son sol à 63.1% de sa population en âge de travailler. Nous allons à présent voir dans quels secteurs d'activité se retrouvent ces postes salariés et par qui ils sont occupés.

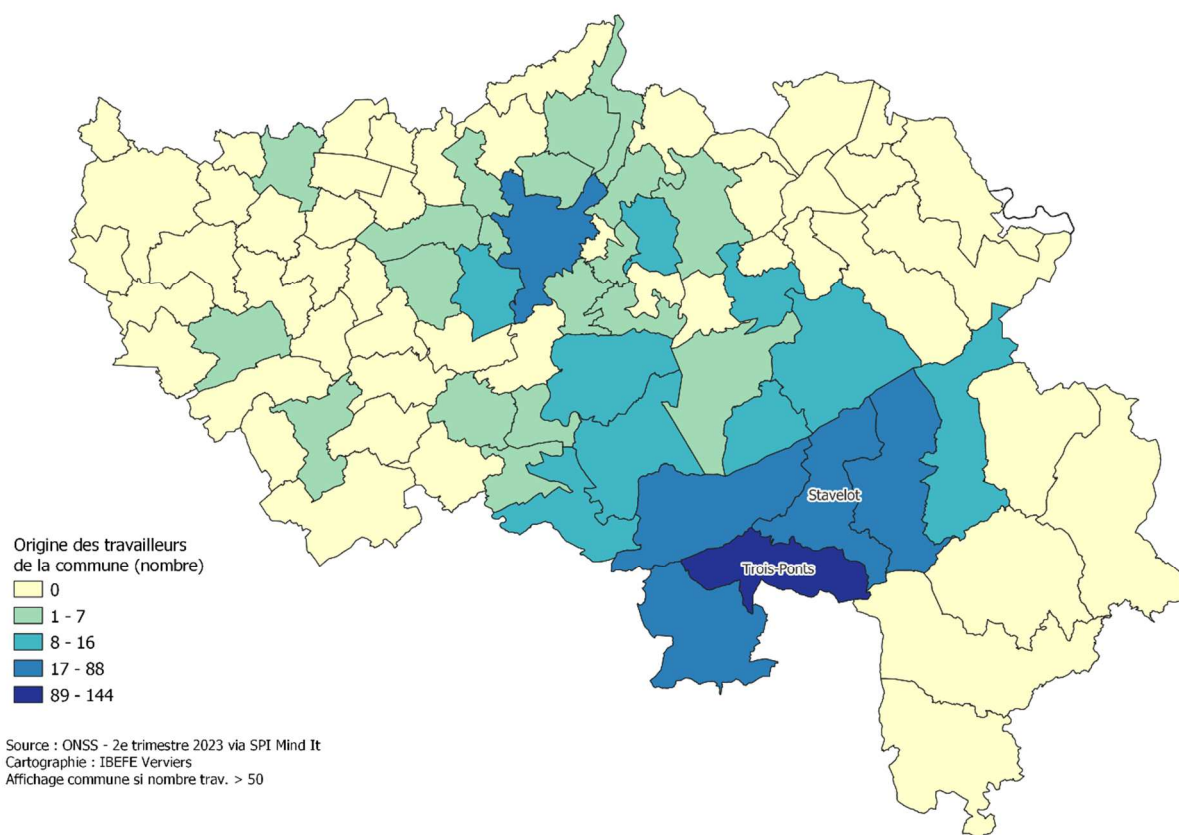
2.1.1. Détail des postes de travail salarié de la commune



Source : ONSS Direction statistiques -2^e trimestre 2023– Calculs : IBEFE Verviers

Au 30 juin 2023, la commune de Trois-Ponts recensait 79 entreprises/unités d'établissement représentant 749 postes de travail salarié (1.2% des postes du bassin). Plus de 20% de ces postes concernent le secteur transport et entreposage, faisant de celui-ci le principal pourvoyeur d'emploi de la commune avec 162 postes. L'administration publique, suit avec 126 postes. Enfin, l'enseignement complète le podium avec 113 postes. L'ensemble des emplois de la commune sont occupés à 44.7% par des femmes, un pourcentage bien inférieur à celui du bassin (51,4%).

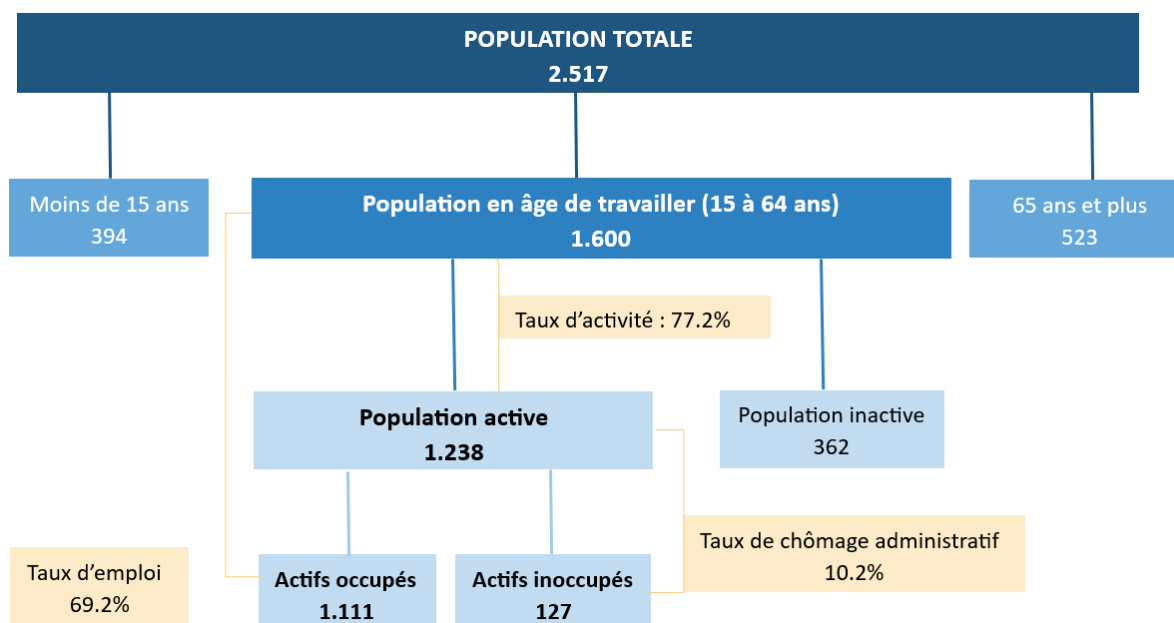
2.1.2. Origine des personnes travaillant dans la commune (niveau provincial)



La cartographie ci-dessus permet d'identifier les communes d'origine des travailleurs actifs dans une unité d'établissement de Trois-Ponts lorsque celle-ci se situe en province de Liège. Le nom de la commune est affiché lorsque le nombre de salariés est supérieur à 50.

Plus de 20% (soit 144 personnes) des travailleurs salariés dans une unité d'établissement trois-pontoise sont également originaires de la commune. La commune voisine de Stavelot suit avec 88 personnes. L'essentiel du personnel restant provient des communes proches de Malmedy (43) et Lierneux (31) ou encore Stoumont (30). De manière générale, 34 communes de la province de Liège comptent des travailleurs exerçant à Trois-Ponts parmi leurs habitants.

2.2. Structure d'activité de la population



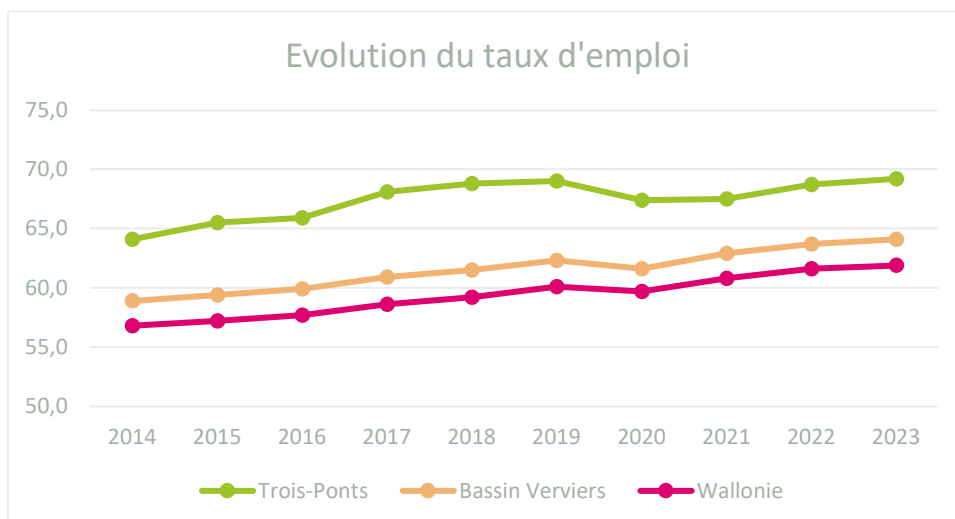
Source : Walstat – Données de population au 01/01/2023 et marché du travail moyennes annuelles 2023³

2.3. Caractéristiques de la population en âge de travailler

2.3.1 Taux d'emploi

Le taux d'emploi exprime le pourcentage de personnes qui ont un emploi (salarié ou indépendant) parmi la population en âge de travailler. Il donne une idée de la participation effective à l'emploi d'une population qui pourrait potentiellement travailler.

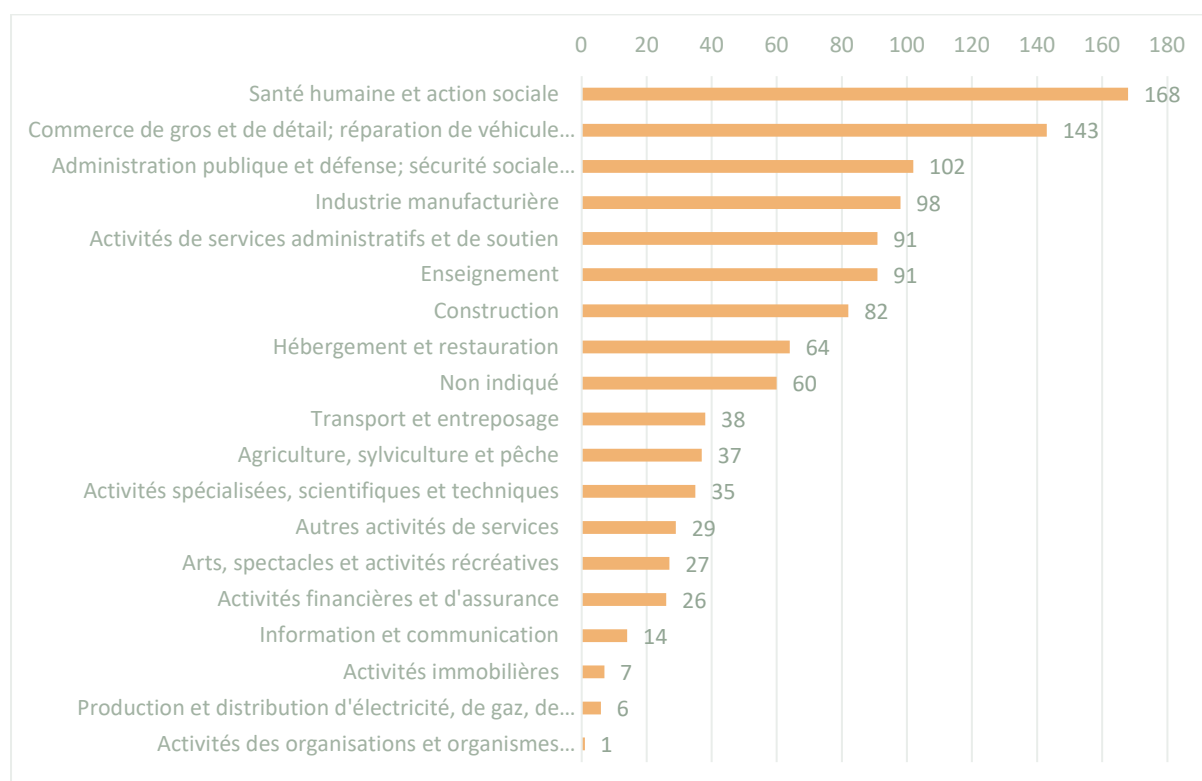
³ Les données de population étant au 1^{er} janvier 2023 et les données du marché de l'emploi étant des moyennes annuelles, les pourcentages ne correspondent pas au résultat du calcul opéré sur ces données. Il s'agit pour autant des taux corrects pour l'année 2023.



Source : Walstat

Au cours des dix dernières années, le taux d'emploi de la commune de Trois-Ponts a augmenté de 5.1 points de pourcentage, une progression très similaire à celle du bassin et de la Wallonie (respectivement 5.2 et 5.1 p.p.) et ce en leur étant déjà bien supérieur au départ. La période du Covid a cependant entraîné une chute plus marquée du taux d'emploi au sein de la commune que dans le bassin ou en Wallonie d'autant plus que celui-ci connaissait une belle progression depuis 2017.

2.3.2. Secteurs des salariés de la commune



Source : Statbel - Census 2021

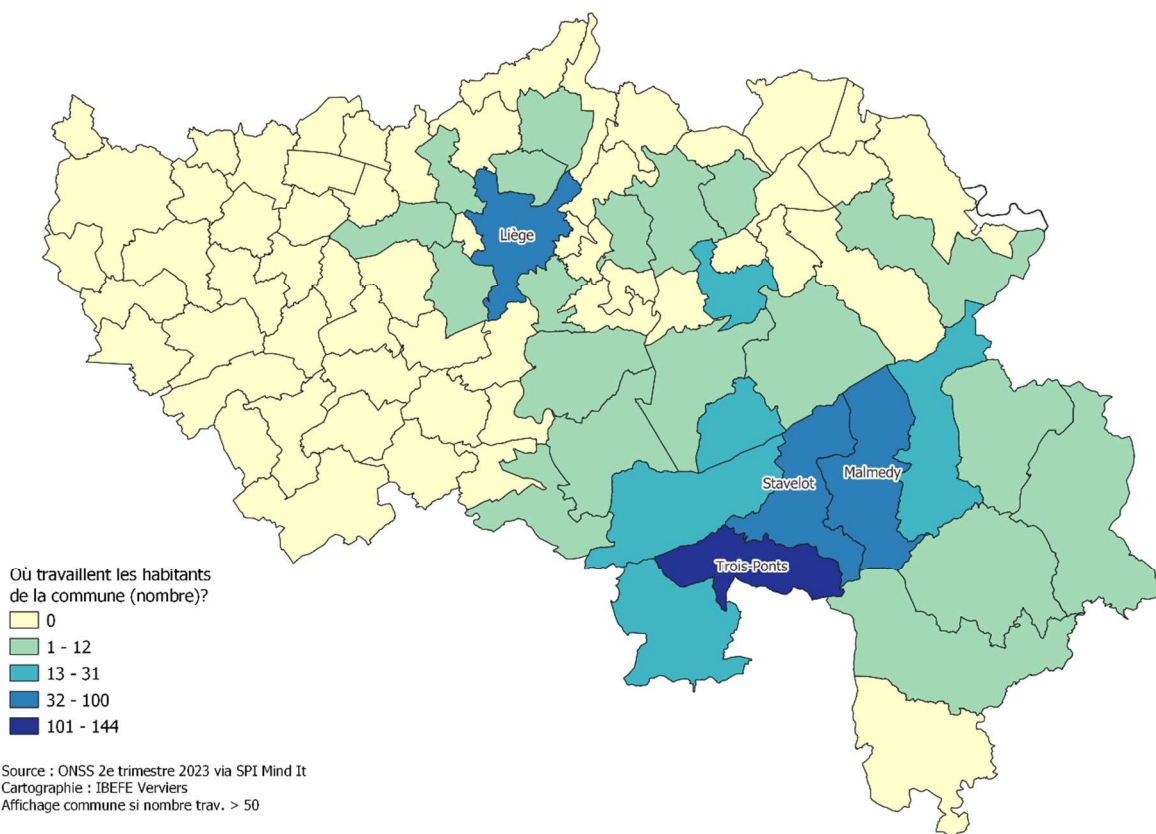
Si on change d'angle d'analyse pour s'intéresser aux secteurs d'activité au sein desquels travaillent les habitants de la commune, on constate tout d'abord que le secteur de la santé humaine et de l'action sociale occupe ici la première place avec 168 travailleurs (et ce qu'ils travaillent ou non sur le territoire de la commune). Vient ensuite juste derrière le secteur du commerce (qui comprend également la réparation de véhicules) avec 143 salariés. L'administration publique occupe quant à elle 102 personnes. Ces 3 secteurs rassemblent près de 40% des salariés trois-pontois. On peut également pointer 60 personnes, soit plus de 5% des salariés de la commune, dont le lieu de travail est « non indiqué » et dont on peut postuler qu'elles travaillent à l'étranger.

2.3.3. Mobilité des travailleurs de la commune

Lieu de travail	Commune Trois-Ponts	Bassin Verviers
En Belgique	94,0%	95,7%
Région flamande	2,1%	2,2%
Région wallonne	89,1%	90,0%
Région de Bruxelles-Capitale	2,6%	3,4%
Province d'Anvers	0,3%	0,5%
Province du Brabant flamand	1,3%	1,1%
Province du Brabant wallon	0,6%	0,4%
Province de Flandre occidentale	0,0%	0,1%
Province de Flandre orientale	0,3%	0,2%
Province de Hainaut	0,4%	0,5%
Province de Liège	76,8%	86,8%
Province de Limbourg	0,3%	0,4%
Province de Luxembourg	10,9%	1,6%
Province de Namur	0,4%	0,7%
Lieu de travail inconnu en Belgique	0,2%	0,1%
Hors Belgique	5,4%	3,2%
Lieu de travail inconnu	0,6%	1,1%

Source : Statbel – Census 2021

Le tableau ci-dessus nous apprend que les travailleurs trois-pontois sont proportionnellement nettement moins nombreux à travailler en province de Liège que ce qu'on observe en moyenne dans le bassin. Ils ont en revanche davantage tendance à travailler au sein de la province du Luxembourg. Par ailleurs, les chiffres confirment également qu'une part plus importante de travailleurs de la commune passe la frontière pour exercer son activité.



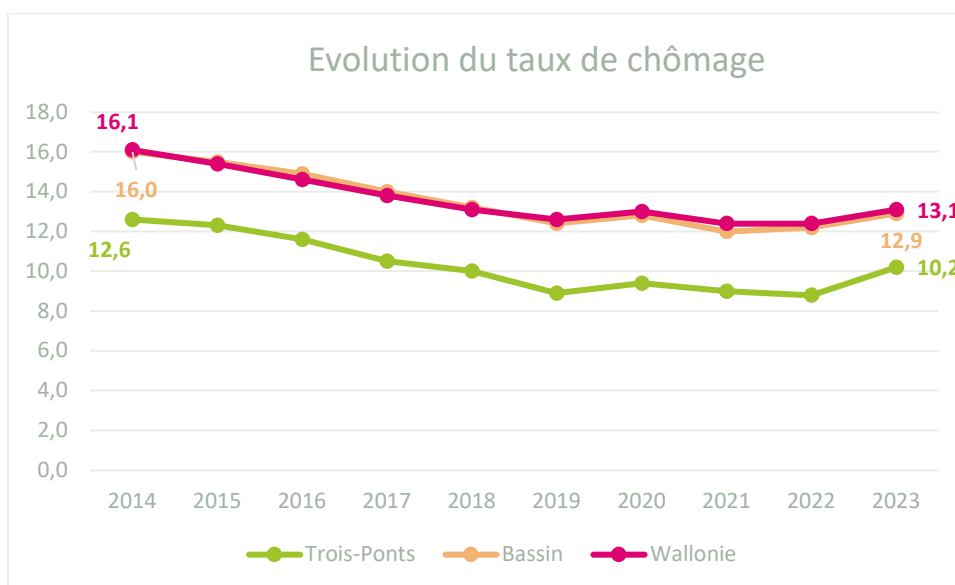
Les données de l'ONSS nous permettent de découvrir en détail où travaillent ces 76.8% de salariés qui exercent leur activité au sein de la province de Liège. Ici aussi, le nom de la commune est affiché lorsque le nombre de travailleurs issus de la commune de Trois-Ponts est supérieur à 50.

La commune de Trois-Ponts en elle-même arrive en première place avec les 144 salariés identifiés lors du point sur la mobilité entrante. C'est ensuite dans les communes voisines de Malmédy (100) et Stavelot (88) que l'on retrouve le plus de travailleurs originaires de Trois-Ponts mais on en identifie également 63 à Liège et 31 à Verviers. De manière générale, on retrouve des salariés trois-pontois dans 28 des 84 communes de la province de Liège.

2.4. Caractéristiques de la population active inoccupée

2.4.1. Taux de chômage administratif

Le taux de chômage exprime la part de personnes qui sont sans emploi, à la recherche d'un emploi et disponibles pour occuper un emploi parmi la population active. C'est un indicateur clé pour l'analyse du marché du travail car il indique le déséquilibre entre l'offre et la demande de travail. Il existe plusieurs manières de mesurer le taux de chômage. Nous utilisons ici des estimations établies au départ des données administratives.



Source : Walstat

Entre 2014 et 2023, le taux de chômage de la commune de Trois-Ponts a reculé de 2.4 points de pourcentage pendant que le bassin de Verviers et la Wallonie enregistraient une diminution de respectivement 3 et 3.1 points. Les données, en moyennes annuelles, pour 2023 indiquent un taux de chômage de 10.2%, un pourcentage inférieur à celui du bassin ou de la Wallonie. Depuis 2022, ce taux est reparti à la hausse dans ces deux territoires, c'est également le cas à Trois-Ponts, le phénomène y est même un peu plus important.

2.4.2. Caractéristiques des chercheurs d'emploi inoccupés (CEI) de Trois-Ponts

Les données du Forem nous permettent d'avoir une idée plus précise des caractéristiques des 127 habitants de la commune qui sont à la recherche d'un emploi.

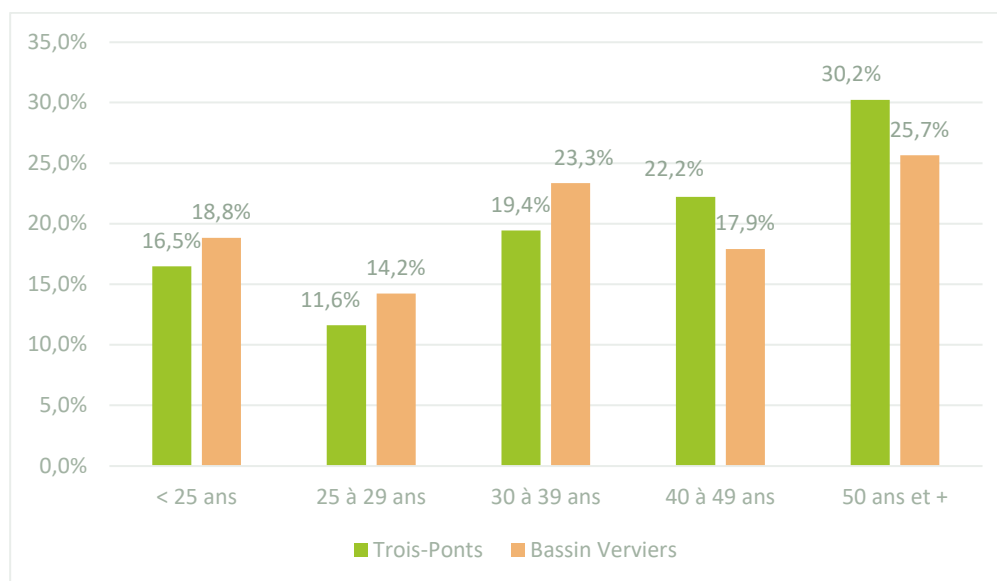
CEI selon l'âge et le sexe

Nbre CEI moyen	Sexe		Total général	% sans permis	% hommes
	F	M			
Trois-Ponts	63	64	127	37.0	50.4
Bassin	6.078	6.520	12.597	51.3	51.8

Source : Le Forem, 2023 – Calculs : IBEFE Verviers

Les hommes représentent une part légèrement plus importante au sein de la population des chercheurs d'emploi dans le bassin de Verviers. A Trois-Ponts en revanche, la répartition est pratiquement égale, à l'instar de ce qui est observé au niveau de la population générale.

Par ailleurs, les personnes sans emploi de la commune sont proportionnellement nettement moins nombreuses à déclarer ne posséder aucun permis de conduire (2 ou 4 roues).



Source : Le Forem, 2023 – Calculs : IBEFE Verviers

Au niveau de l'âge des chercheurs d'emploi, on observe à Trois-Ponts une surreprésentation des chercheurs d'emploi de plus de 40 ans alors que les pourcentages des catégories d'âge inférieur sont tous plus bas que ceux du bassin.

CEI selon le niveau de diplôme

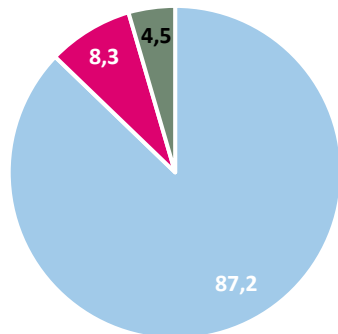
Niveau diplôme	Trois-Ponts		Bassin Verviers	
	Total	%	Total	%
Primaire + Secondaire de base	19	14,8%	3.349	26,6%
Secondaire 2ème degré	26	20,2%	2.261	18,0%
Secondaire 3ème degré	49	38,5%	4.612	36,6%
Apprentissage	5	3,8%	371	2,9%
Supérieur non-universitaire	23	18,1%	1.441	11,4%
Universitaire	4	3,0%	371	2,9%
Autres	2	1,5%	192	1,5%
	127		12.597	

Source : Le Forem, 2023 – Calculs : IBEFE Verviers

En ce qui concerne le niveau d'études, on retrouve à Trois-Ponts une part nettement moins importante de CEI n'ayant pas dépassé les primaires ou le secondaire de base que la moyenne du bassin verviétois. Les CEI ont, en revanche, davantage tendance à avoir atteint au maximum le 2^e ou le 3^e degré de l'enseignement secondaire. Le pourcentage de CEI diplômés de l'enseignement supérieur de type court est également plus important à Trois-Ponts tandis que celui des universitaires est comparable à celui du bassin.

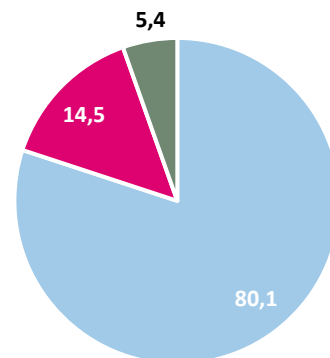
CEI selon la nationalité

% Commune de Trois-Ponts



■ Belge ■ Etr. non-UE ■ Etr. UE

% Bassin

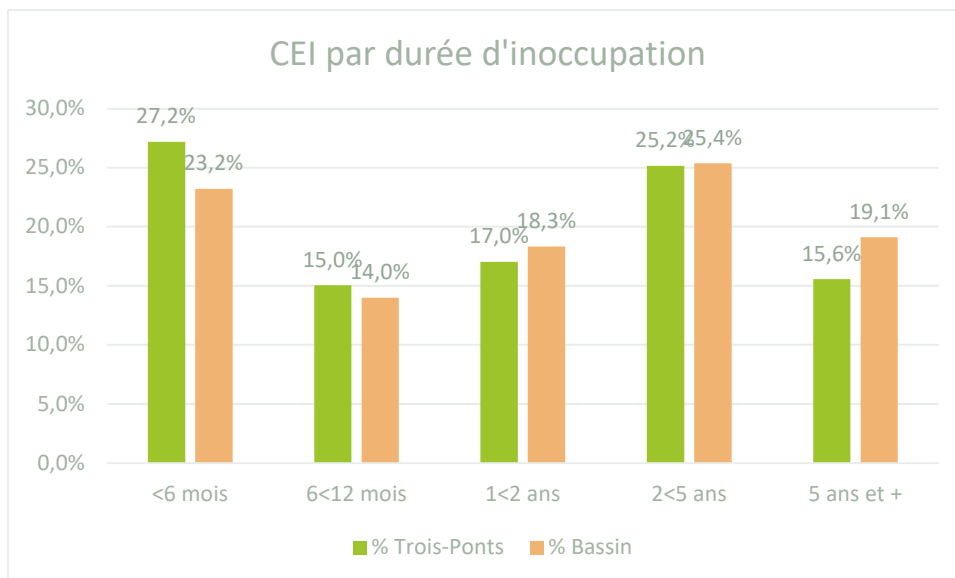


■ Belge ■ Etr. non-UE ■ Etr. UE

Source : Le Forem, 2023 – Calculs : IBEFE Verviers

Les chercheurs d'emploi d'origine européenne ou extra-européenne représentent à Trois-Ponts une part moins importante que dans le bassin verviétois. Toutefois, compte tenu du fait que ces populations sont jusqu'à deux fois moins nombreuses dans la population communale (3.1% contre 4.3% pour les européens et 2,1 % contre 4,1 % pour les extra-européens), leur niveau de représentation parmi les chercheurs d'emploi est proportionnellement similaire dans les deux territoires.

CEI selon la durée d'inoccupation



Source : Le Forem, 2023 – Calculs : IBEFE Verviers

Enfin, au niveau de la durée d'inactivité, Trois-Ponts se caractérise par une part bien plus importante de CEI de moins de 6 mois et une bien plus faible proportion de personnes au chômage depuis une très longue période (5 ans et plus). Cela est positif dès lors que plusieurs études⁴ établissent un lien entre durée d'inactivité et taux de sortie du chômage ; celui-ci aurait effectivement tendance à diminuer dès lors que l'inactivité se prolonge.

La réforme des allocations de chômage limitant leur durée à 2 ans pour les personnes de moins de 55 ans entrera en vigueur au 1^e janvier 2026. Fin novembre 2025, la commune de Trois-Ponts comptabilisait 34 chercheurs d'emploi depuis plus de 2 ans et percevant des allocations de chômage. Parmi ces personnes, celles qui sont âgées de moins de 55 ans et qui n'ont aucune autre source de revenu (par exemple via le salaire d'un conjoint) pourraient faire appel au revenu d'insertion sociale du CPAS.

2.4.3. Positionnements métier des CEI de la commune

Lors de son inscription au Forem, chaque CEI est invité à se positionner sur un ou plusieurs métiers. Le tableau ci-dessous reprend les métiers⁵ (et familles professionnelles auxquelles ils sont attachés) sur lesquels minimum 5 personnes ont indiqué une préférence. Puisque chacun peut indiquer plusieurs possibilités, il convient de ne pas additionner ces valeurs, on peut en effet imaginer que quelqu'un qui se destine à la vente puisse sélectionner plusieurs intitulés métiers qui y sont reliés. Par ailleurs certaines personnes n'indiquent aucun positionnement métier lors de leur inscription.

Famille professionnelle Rome V3	Libelle Métier recherché	Positionnements
Agriculture et Pêche, Espaces naturels et Espaces verts, Soins aux animaux	Agent d'entretien des parcs et jardins	11
	Vendeur de denrées alimentaires dans le commerce de détail	11
Commerce, Vente et Grande distribution	Vendeur en Bricolage	5
	Caissier	9
	Employé de magasin	10
	Aide ménager à domicile	5
Service à la personne et à la collectivité	Nettoyeur de locaux et de grandes surfaces	8
	Agent d'accueil	7
Support à l'entreprise	Agent administratif	11
	Magasinier	8
Transport et logistique	Chauffeur livreur	5

Source : le Forem, 2025

⁴ Par exemple Cockx et Picchio (2012)

⁵ Le masculin est utilisé à titre épicène dans le tableau

2.5. Caractéristiques de la population inactive en âge de travailler

2.5.1. Bénéficiaires du revenu d'intégration sociale (RIS)

Le revenu d'intégration sociale est un revenu minimum destiné aux personnes qui ne disposent pas de ressources suffisantes, ne peuvent y prétendre par ailleurs, ni ne sont en mesure de se les procurer soit par leurs efforts personnels, soit par d'autres moyens. Le revenu d'intégration sociale est un revenu indexé qui doit permettre à son bénéficiaire de mener une vie conforme à la dignité humaine.

Pour l'obtenir il est nécessaire d'être Belge ou (membre de la famille d'un) citoyen de l'Union européenne, réfugié politique reconnu, bénéficiaire de la protection subsidiaire, apatride ou étranger inscrit dans le registre de la population⁶.

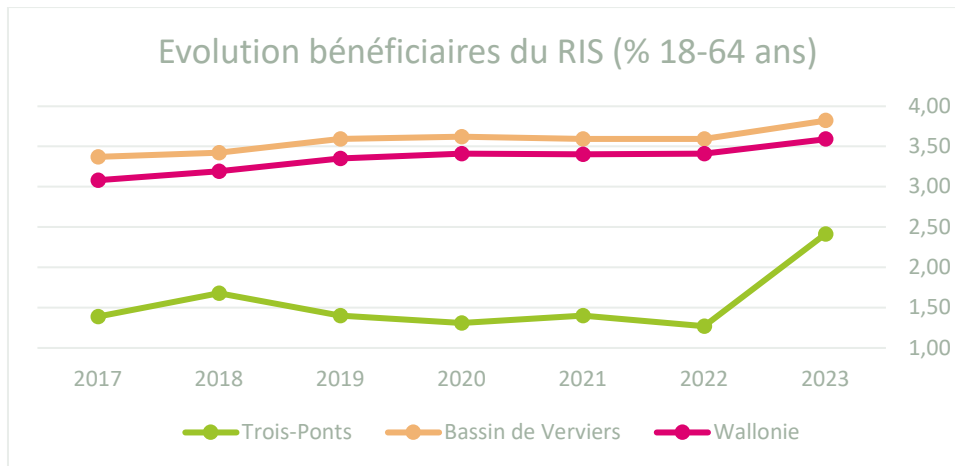
	Bénéficiaires 2023	% femmes	% jeunes	Part pop. 18-64 ans (%)
Trois-Ponts	37	60.1	12.4	2.41
Bassin de Verviers	4.785	56.6	28.8	3.82

Source : Walstat – SPF économie Statbel – SPP-Intégration sociale – Calculs IBEFE Verviers

La commune de Trois-Ponts compte un nombre moyen mensuel de 37 bénéficiaires du RIS ce qui représente une part de la population des 18-64 ans (2.41%) bien inférieure à celle du bassin de Verviers (3.82%) et au pourcentage wallon (3.59%). Si la part de femmes à faire appel à ce revenu est légèrement supérieure au sein de la commune, le pourcentage de jeunes de moins de 25 ans y est en revanche très faible.

De manière globale, le nombre moyen mensuel de bénéficiaires du RIS de Trois-Ponts a progressé de 142.6% entre 2014 (15 bénéficiaires en moyenne mensuelle) et 2023 alors qu'il augmentait de 39.6% dans le bassin de Verviers. Le nombre de départ, faible, explique en partie l'importance de ce pourcentage de progression. Néanmoins le graphique ci-dessous met en évidence que le pourcentage de bénéficiaires, qui suivait depuis 2017 une tendance globalement stable voire descendante, a presque doublé entre 2022 et 2023, faisant passer le nombre mensuel moyen de bénéficiaires de 20 à 37.

⁶ <https://stat.mi-is.be/>

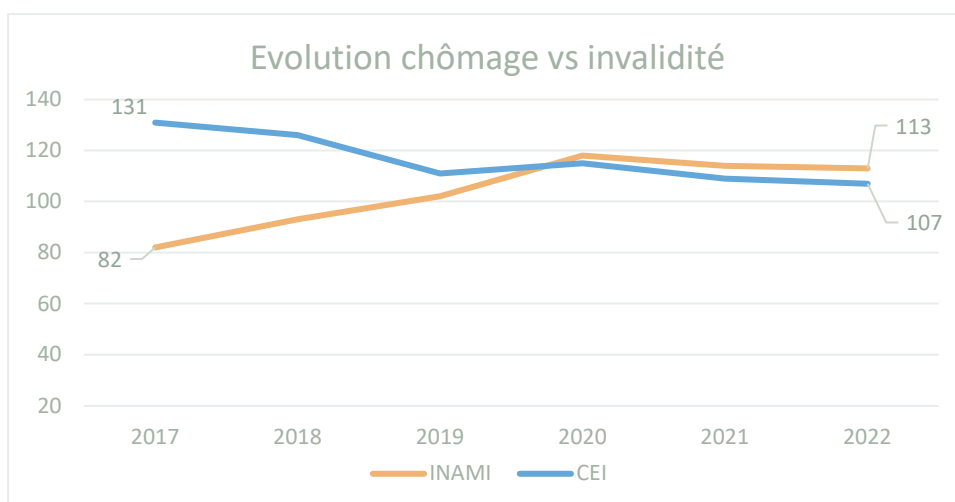


Source : Walstat – Calculs : IBEFE Verviers

2.5.2. Le public INAMI

Les nombre de personnes en invalidité (en incapacité de travail depuis au moins un an et un jour) augmente d'année en année si bien que, depuis 2019, leur nombre a dépassé celui des chômeurs en Belgique⁷.

Au sein du bassin de Verviers, le nombre de personnes en incapacité de longue durée n'a pas encore atteint, et de loin, le nombre de chômeurs (mais a tout de même connu une augmentation de près de 30% entre 2017 et 2022⁸). A Trois-Ponts, en revanche, la situation est quelque peu différente puisque le nombre de chercheurs d'emploi a diminué de 18% entre 2017 et 2022 tandis que le nombre de personnes en invalidité passait de 82 à 113 soit 38% de progression. Les deux courbes se sont croisées et, en 2020 le nombre de personnes en invalidité est devenu supérieur à celui des chercheurs d'emploi.



Source : Walstat et INAMI

⁷ Tomber, se relever et reprendre pied sur le marché du travail L'activation des personnes en incapacité de longue durée en chiffres, Rapport final |20/01/2022

⁸ IBEFE Verviers – Rapport analytique et prospectif 2024

TROIS-PONTS

ENSEIGNEMENT ET FORMATION

- Institut Saint-Joseph

DÉVELOPPEMENT ÉCONOMIQUE ET ÉCONOMIE SOCIALE

PUBLICS SPECIFIQUES ET ÉDUCATION PERMANENTE

STRUCTURES D'APPUI ET D'ACCOMPAGNEMENT

- ALE
- CPAS
- Maison de l'Emploi Stavelot