



**BASSIN EFE**

INSTANCE BASSIN ■ ENSEIGNEMENT QUALIFIANT • FORMATION • EMPLOI

**VERVIERS**

DIAGNOSTIC  
SOCIOÉCONOMIQUE  
DE LA COMMUNE  
DE VERVIERS

**Avril 2025**



## Table des matières

Introduction .....	4
Territoire et population .....	5
1.1. Cartographie de la commune de Verviers.....	5
1.2. Utilisation du sol.....	5
1.3. Population totale.....	6
1.4. Répartition géographique et densité de la population .....	7
1.5. Pyramide des âges.....	8
1.6. Types de ménages .....	9
1.7. Niveaux de diplômes de la commune .....	9
Structure du marché du travail.....	10
2.1. Ratio d'emploi intérieur .....	11
2.1.1. Détail des postes de travail salarié de la commune .....	11
2.1.2. Origine des personnes travaillant dans la commune (niveau provincial).....	13
2.2. Structure d'activité de la population.....	13
2.3. Caractéristiques de la population en âge de travailler.....	14
2.3.1 Taux d'emploi.....	14
2.3.2. Secteurs des salariés de la commune .....	15
2.3.3. Mobilité des travailleurs de la commune .....	16
2.4. Caractéristiques de la population active inoccupée.....	17
2.4.1. Taux de chômage administratif .....	17
2.4.2. Caractéristiques des chercheurs d'emploi inoccupés (CEI) de Verviers.....	18
2.4.3. Positionnements métier des CEI de la commune .....	21
2.5. Caractéristiques de la population inactive en âge de travailler .....	22
2.5.1. Bénéficiaires du revenu d'intégration sociale (RIS) .....	22
2.5.2. Le public INAMI.....	23
Organismes ressources du territoire .....	24

## Introduction

L'Instance Bassin EFE est un lieu rassemblant le monde de l'enseignement qualifiant, la formation et l'emploi et dont une des missions est l'animation territoriale.

Le rapport analytique et prospectif réalisé fin 2024, couvrant le territoire des 20 communes francophones, fut à l'origine de notre initiative de se pencher sur une chacune des communes en vue d'en réaliser une analyse plus fine que nous avons présentée à leurs représentants.

Notre souhait est de diffuser ce travail de manière plus large, afin de nourrir la réflexion en termes de dynamiques d'insertion socioprofessionnelle.

Notre démarche, au-delà du rôle d'analyse de données, se veut force de proposition car l'insertion, l'inclusion, la formation, ... sont l'affaire de tous.

## Territoire et population

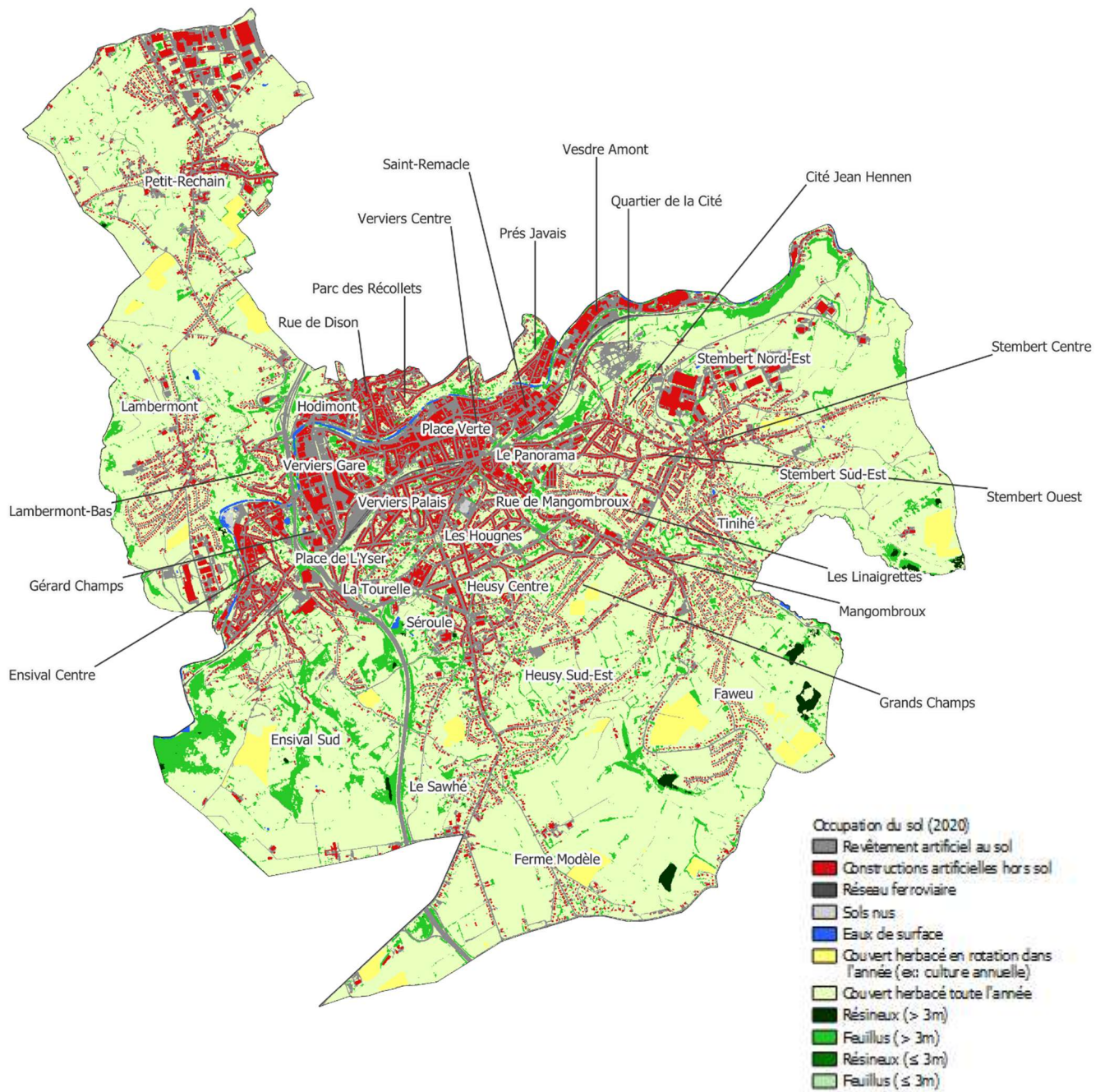
### 1.1. Cartographie de la commune de Verviers

Chef-lieu d'arrondissement, la commune de Verviers couvre une superficie de 33,01 km<sup>2</sup> et est composée de 37 quartiers statistiques.



### 1.2. Utilisation du sol

Le territoire de la commune se partage essentiellement entre terres agricoles (42,3%) et terres artificialisées (40,3%), 63,5% de ces dernières sont consacrées au bâti résidentiel.



### 1.3. Population totale

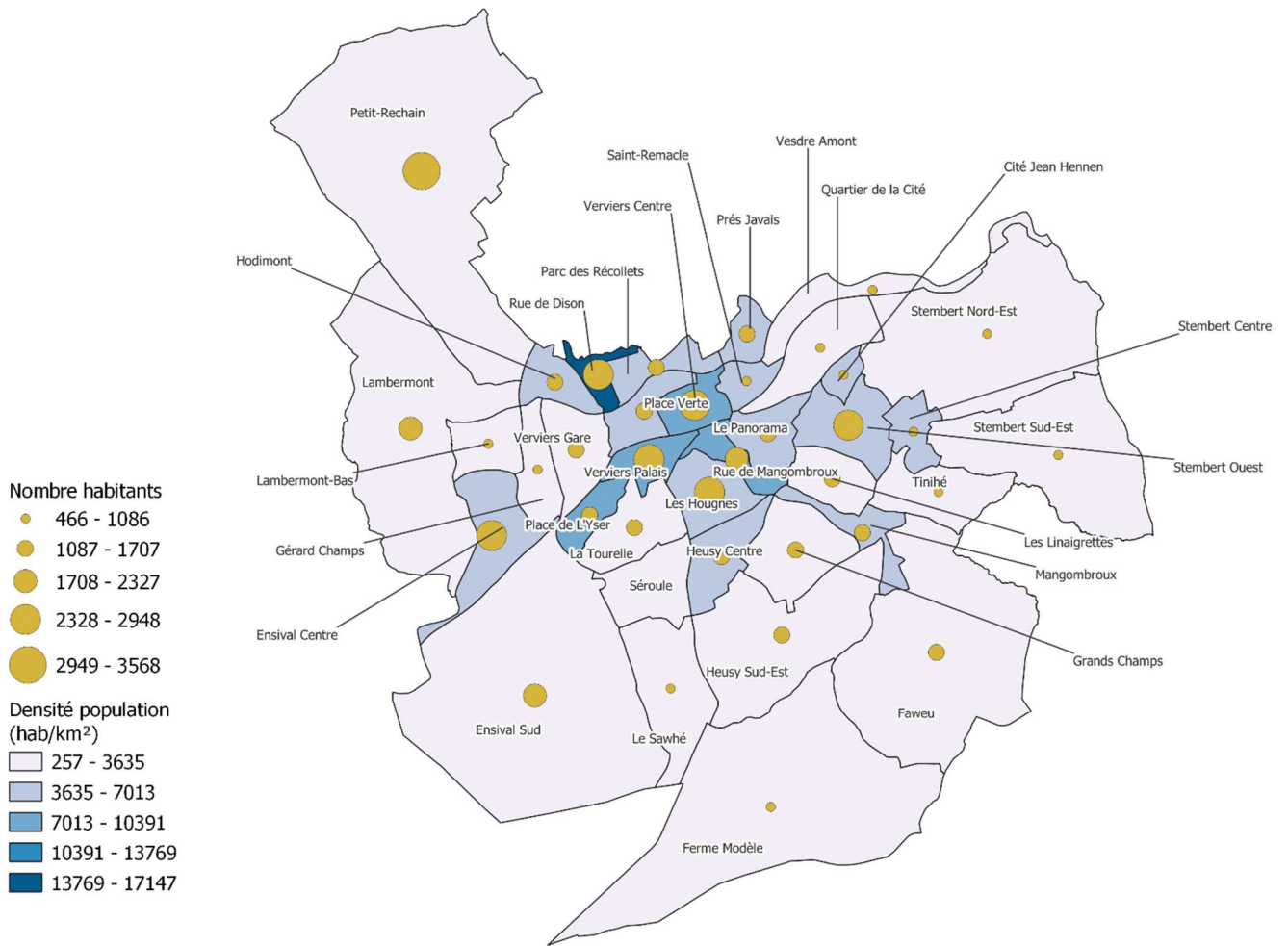
	Pop. 2024 (VA)	Densité de population Hab/km <sup>2</sup>	Population de nationalité étrangère		Evol. Pop. 2015-2024
			UE 28 (%)	Hors UE (%)	
Verviers	55.770	1689.6	4,3	8,5	0.7%
Bassin de Verviers	211.277	181.6	4,3	4,1	1.1%
Wallonie	3.692.283	218.5	7,4	3,6	2.9%

Au 1<sup>e</sup> janvier 2024, la commune de Verviers hébergeait 55.770 personnes. Elle se caractérise par une très importante densité de population ainsi que par une proportion d’habitants d’origine extra européenne plus de deux fois supérieure à celle du bassin. La part de ressortissants d’un autre pays de l’Union européenne y est identique à la moyenne du bassin.

Entre 2015 et 2024, son nombre d’habitants a enregistré une très légère augmentation de 0,7% tandis que la population du bassin dans son ensemble progressait de 1,1%.

La population de la commune se compose de 48,7% d’hommes et de 51,3% de femmes (contre respectivement 49,2% et 50,8% pour le bassin).

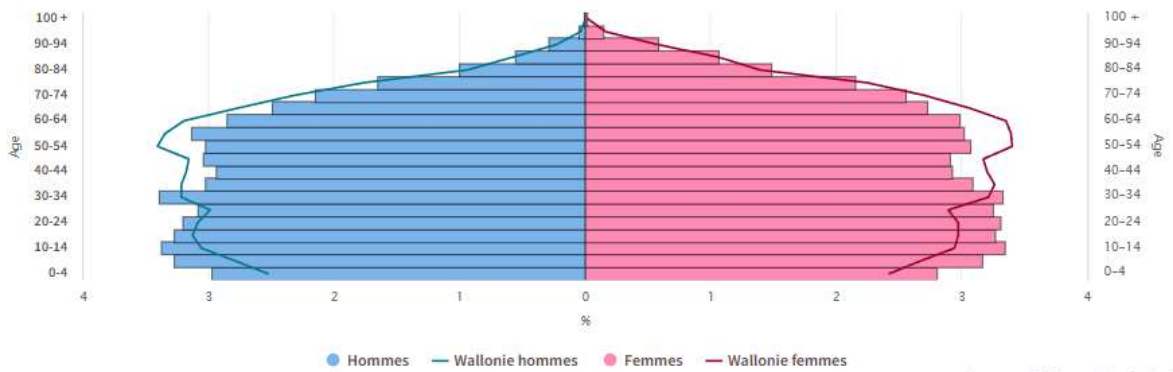
#### 1.4. Répartition géographique et densité de la population



Les quartiers du centre-ville sont ceux où on observe la plus importante densité de population. On peut également constater que les grands quartiers à l'ouest de la commune concentrent une proportion bien plus importante de la population que ceux de l'est.

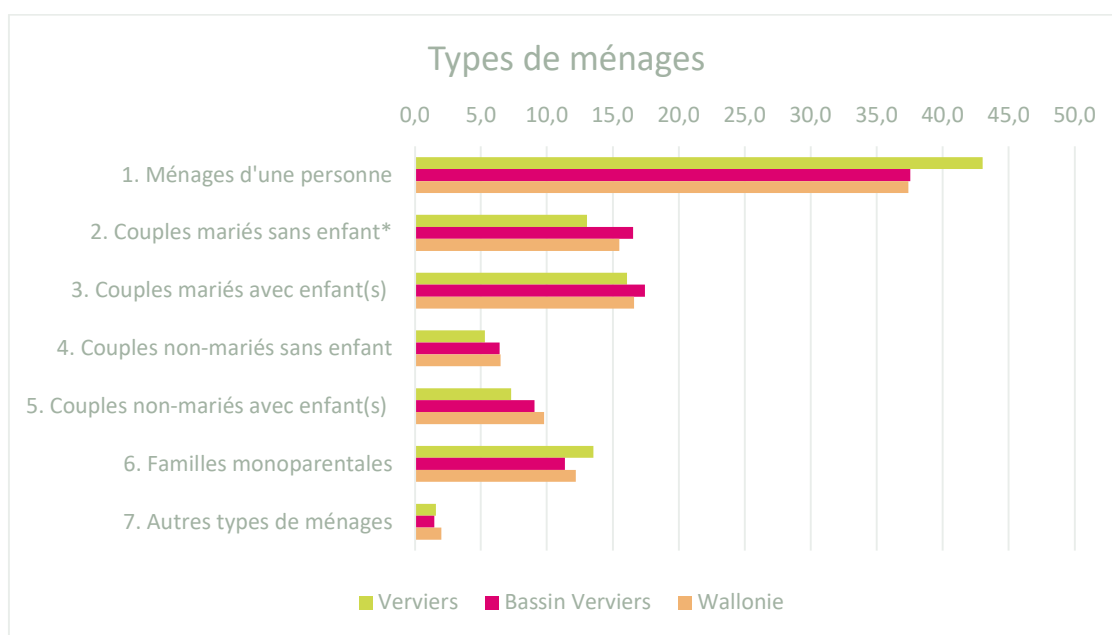
## 1.5. Pyramide des âges

Pyramide des âges de l'entité VERVIERS (Commune) [01/01/2024]



La pyramide des âges indique une population assez jeune, la part des moins de 35 ans est en effet proportionnellement plus importante au sein de la commune qu'en Wallonie et ce quel que soit le sexe. La tranche des 35-65 ans y est en revanche beaucoup nettement moins représentée. Les pourcentages concernant les plus de 65 ans sont, quant à eux, assez comparables à ceux de la région. L'indice de vieillissement<sup>1</sup> de la commune est donc logiquement assez bas, il se situe à 74.4 tandis que le bassin, avec un taux de 84.6 est plus proche de la moyenne wallonne (86.1). L'âge moyen quant à lui, est de 40,4 ans.

## 1.6. Types de ménages

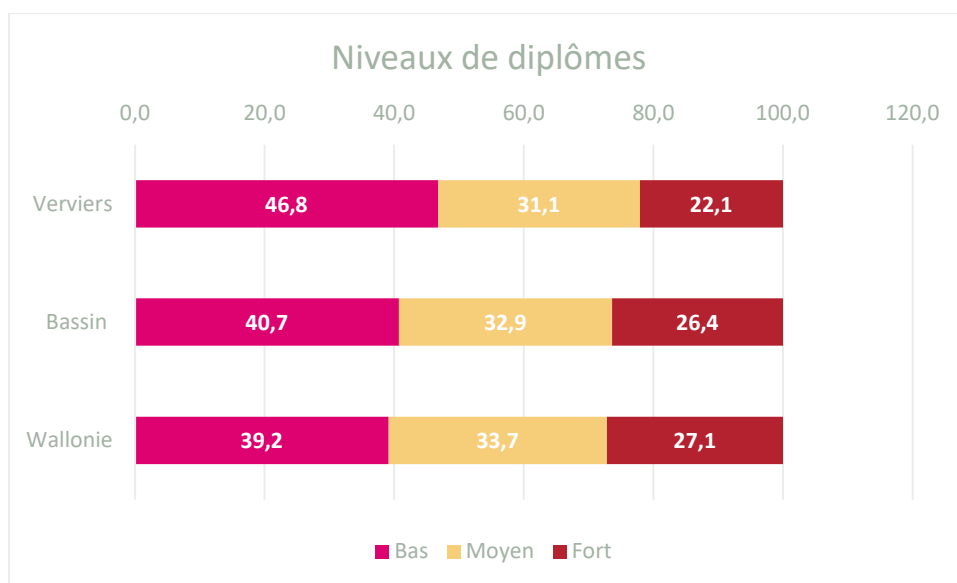


Source : Statbel – Répartition des ménages au 01/01/2024 – Calculs IBEFE Verviers

Par rapport au bassin dans son ensemble et à la Wallonie, la commune de Verviers se caractérise par une présence accrue de ménages d'une personne et de familles monoparentales. Au niveau des couples, c'est au niveau des couples mariés sans enfant (à comprendre « à la maison ») que la différence entre le bassin et la commune est la plus importante.

## 1.7. Niveaux de diplômes de la commune

<sup>1</sup> Le rapport entre la population des personnes âgées de 65 ans et plus (numérateur) et la population des personnes âgées de moins de 20 ans (dénominateur). Un indice supérieur à 100 indique que la part des plus de 65 ans dans la population est supérieure à celle des moins de 20 ans



Source : Censur 2021 – Calculs : IBEFE Verviers

Les données issues du Censur 2021<sup>2</sup> nous permettent de comparer le niveau d’instruction des habitants de la commune de Verviers à ceux du bassin et de la Wallonie. Le niveau bas de ce tableau se situe entre l’absence de tout certificat et le diplôme du secondaire inférieur, le niveau moyen correspond au secondaire supérieur tandis qu’un niveau élevé implique un diplôme de l’enseignement supérieur, qu’il soit court ou long. Les moins de 15 ans sont écartés de ce calcul du Censur et il y a également un léger pourcentage de personnes dont le niveau d’instruction est inconnu.

En comparant les niveaux d’instruction de la commune avec ceux du bassin de Verviers et de la Wallonie, on observe une proportion plus importante de personnes très peu diplômées au détriment des habitants détenteurs d’un CESS et, dans une plus grande mesure, des personnes ayant achevé l’enseignement supérieur qu’il soit court ou long.

## Structure du marché du travail

<sup>2</sup> Le Censur 2021 est une photographie au 1<sup>er</sup> janvier 2021 de la population résidant en Belgique. Il fournit un large éventail de chiffres sur les logements et les caractéristiques démographiques, socio-économiques et éducatives des citoyens. L’objectif du Censur est double : répondre au règlement européen et produire des statistiques pour des besoins spécifiques nationaux (administrations, organisations internationales, chercheurs, entreprises et particuliers).

Autrefois basé sur une enquête exhaustive auprès de l’ensemble des citoyens, le Censur repose depuis 2011 exclusivement sur l’utilisation de bases de données administratives. [CENSUS 2021, c’est quoi ? | Statbel](#)

La première partie de ce document se concentrait sur les caractéristiques de la population de la commune de Verviers, nous allons maintenant nous intéresser à son marché de l'emploi ainsi qu'à la population en âge de travailler. Nous aborderons dans un premier temps l'emploi intérieur et les postes de travail salarié de la commune et verrons ensuite comment se structure l'activité de la population sur le marché du travail.

## 2.1. Ratio d'emploi intérieur

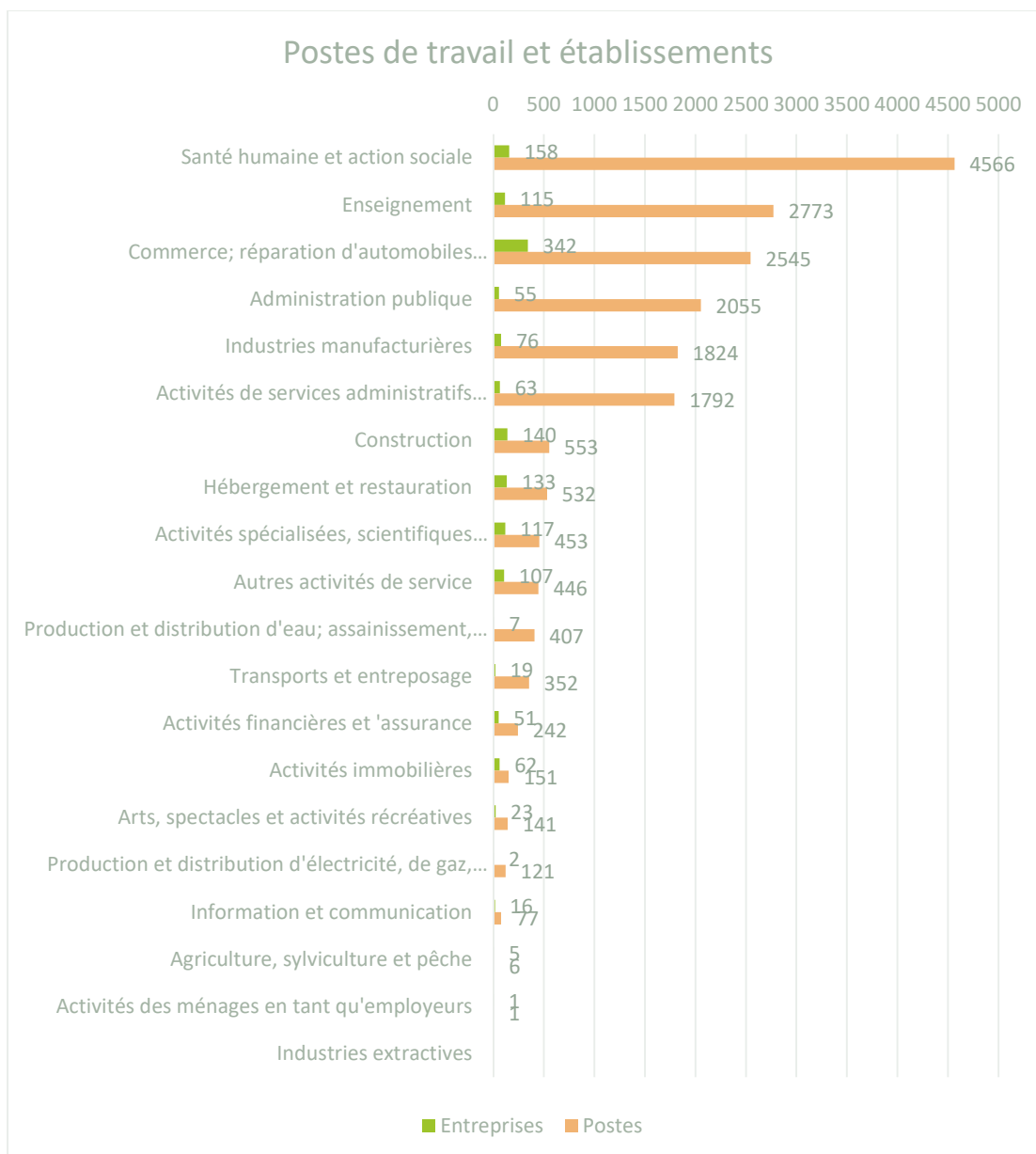
**L'emploi intérieur** comprend tous les emplois exercés sur le territoire, qu'ils soient occupés par des personnes résidentes ou non sur ce territoire.

	Postes de travail salarié	Indépendants (à titre principal et aidants)	Emploi intérieur	Population 15-64 ans	Ratio d'emploi intérieur 2023
<b>Bassin de Verviers</b>	<b>60.186</b>	<b>20.932</b>	<b>81.118</b>	<b>132.983</b>	<b>60.0</b>
<b>Commune de Verviers</b>	19.026	3.668	22.694	34.242	<b>66.3</b>

Source : Walstat – Calculs : IBEFE Verviers

Le ratio d'emploi intérieur calculé ci-dessus prend en considération les postes de travail salarié ainsi que les indépendants et aidants au 31/12/2022 et les met en relation avec la population âgée de 15 à 64 ans au 1<sup>e</sup> janvier 2023. Il est donc légèrement différent de celui que l'on retrouve sur le site de Walstat qui se base en partie sur des moyennes annuelles 2022 et qui est, pour la commune de Verviers, de 65.7. Quoiqu'il en soit ce ratio est plus élevé que le ratio du bassin (60.0) et de la Wallonie (61.2) ; grâce à 3 zonings industriels et 2 centres hospitaliers notamment, la commune compte de nombreux postes de travail salarié. En revanche, sa proportion de travailleurs indépendants est inférieure à ce qui est observé globalement dans le bassin (10,7% vs 15,7%). Le ratio nous apprend ainsi que la commune de Verviers aurait virtuellement la possibilité de donner du travail sur son sol à 66,3% de sa population en âge de travailler. Nous allons à présent voir dans quels secteurs d'activité se retrouvent ces postes salariés et par qui ils sont occupés.

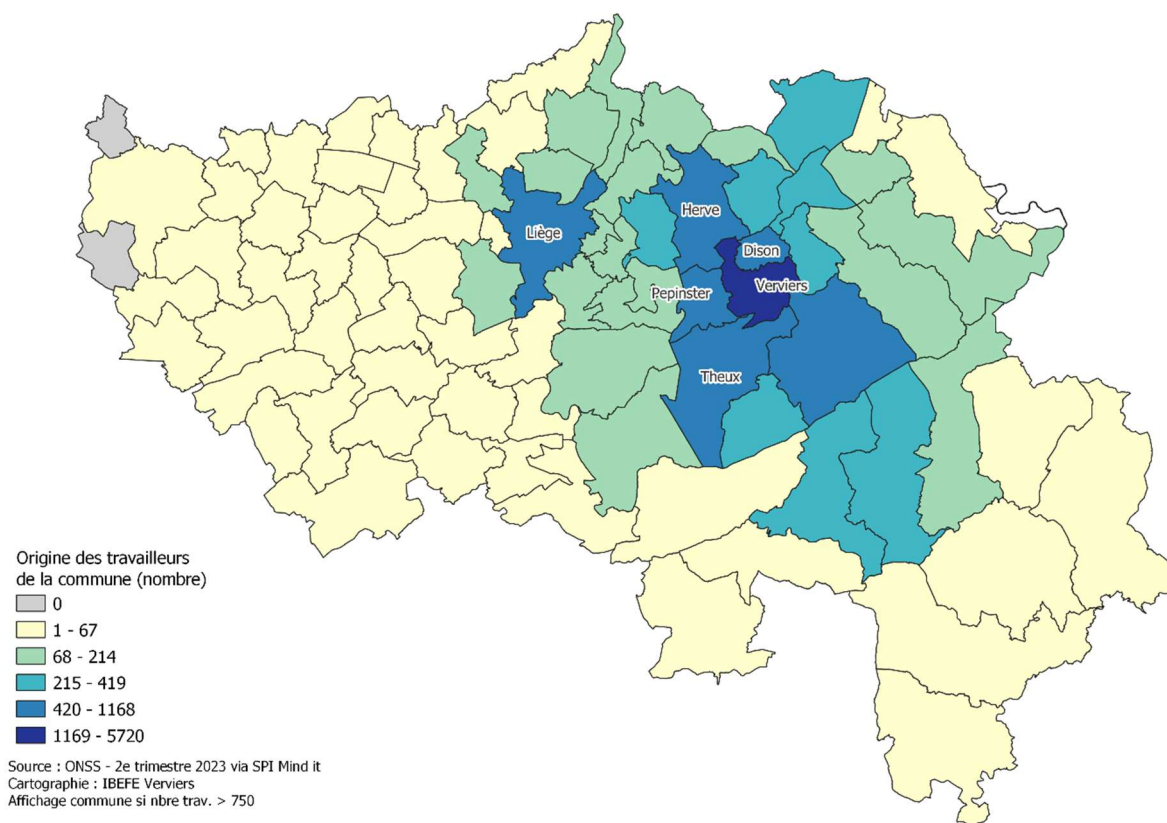
### 2.1.1. Détail des postes de travail salarié de la commune



Source : ONSS Direction statistiques -2<sup>e</sup> trimestre 2023– Calculs : IBEFE Verviers

Au 30 juin 2023, la commune de Verviers recensait 1.492 entreprises/unités d'établissement représentant 19.037 postes de travail salarié (31,4% des postes du bassin). Près d'un quart de ces postes concerne le secteur de la santé humaine et de l'action sociale, faisant de celui-ci le principal pourvoyeur d'emplois de la commune avec 4.566 postes (40,6% des postes du bassin pour ce secteur). L'enseignement occupe la deuxième place avec 2.773 postes (39%) tandis que le secteur du commerce - qui comprend également la réparation de véhicules - complète le podium avec 2.545 postes (35%). Ces 3 secteurs regroupent à eux seuls plus de la moitié des postes de la commune. On peut également citer l'administration publique, l'industrie manufacturière ou encore les activités de services administratifs et de soutien qui emploient chacune autour de 2.000 personnes. L'ensemble de ces postes est occupé à 60,5% par des femmes, une valeur supérieure à celle du bassin (51,4%).

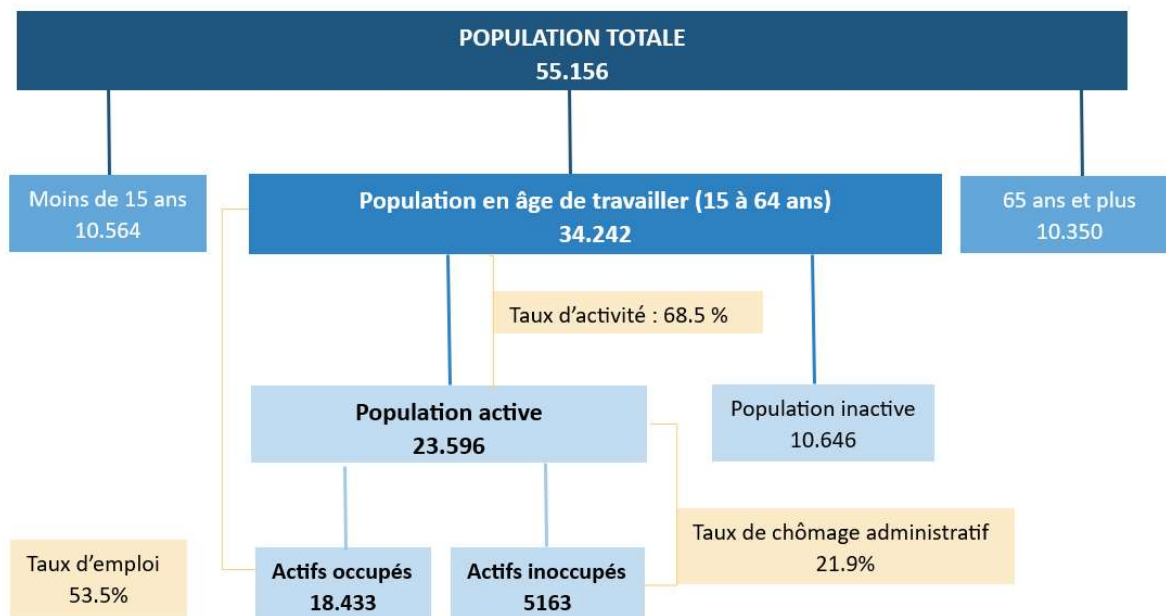
### 2.1.2. Origine des personnes travaillant dans la commune (niveau provincial)



La cartographie ci-dessus permet d'identifier les communes d'origine des travailleurs actifs dans une unité d'établissement de Verviers. Le nom de la commune est affiché lorsque le nombre de salariés est supérieur à 750.

Près d'un tiers (5.720 soit 32,4%) des travailleurs salariés au sein d'une unité d'établissement verviétoise sont également originaires de la commune. L'essentiel du personnel restant provient des communes limitrophes, particulièrement Dison (1.168), Pepinster, Theux, Herve et Liège (entre 800 et 884 salariés). De manière générale, le bassin de Verviers dans son ensemble ainsi que les communes environnantes de Liège concentrent la majeure partie des travailleurs de la ville et on ne retrouve que 2 communes de la province de Liège qui n'aient aucun habitant travaillant à Verviers.

## 2.2. Structure d'activité de la population



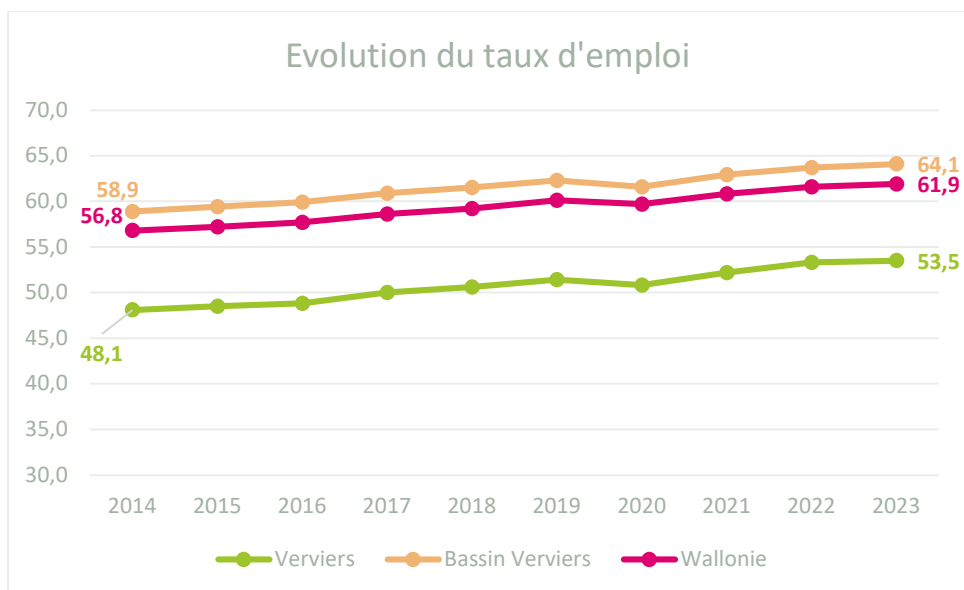
Source : Walstat – Données de population au 01/01/2023 et marché du travail moyennes annuelles 2023<sup>3</sup>

## 2.3. Caractéristiques de la population en âge de travailler

### 2.3.1 Taux d'emploi

**Le taux d'emploi** exprime le pourcentage de personnes qui ont un emploi (salarie ou indépendant) parmi la population en âge de travailler. Il donne une idée de la participation effective à l'emploi d'une population qui pourrait potentiellement travailler.

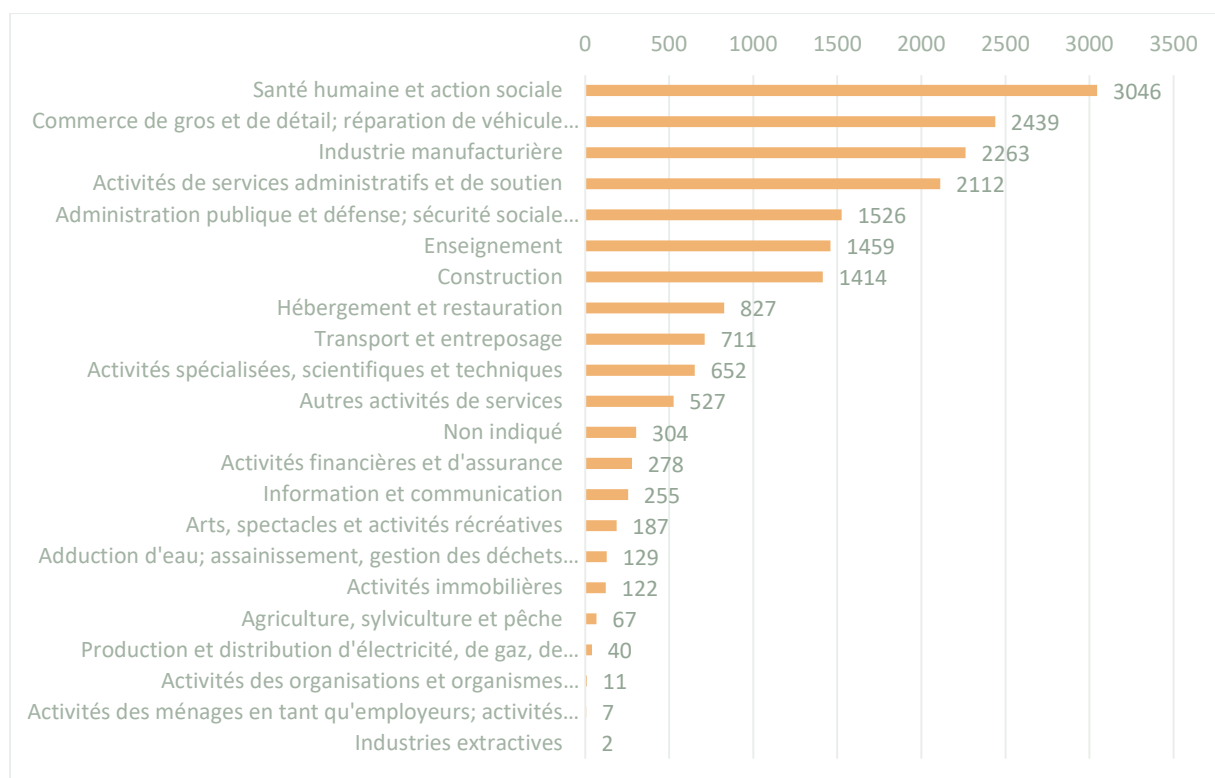
<sup>3</sup> Les données de population étant au 1<sup>er</sup> janvier 2023 et les données du marché de l'emploi étant des moyennes annuelles, les pourcentages ne correspondent pas au résultat du calcul opéré sur ces données. Il s'agit pour autant des taux corrects pour l'année 2023.



Source : Walstat

Au cours des dix dernières années, le taux d'emploi de la commune de Verviers a augmenté de 5,4 points de pourcentage. Cette évolution est assez comparable à celles qu'ont enregistré le bassin et la région wallonne. Verviers fait partie des 10 communes wallonnes dont le taux d'emploi est le plus bas.

### 2.3.2. Secteurs des salariés de la commune



Source : Statbel - Census 2021

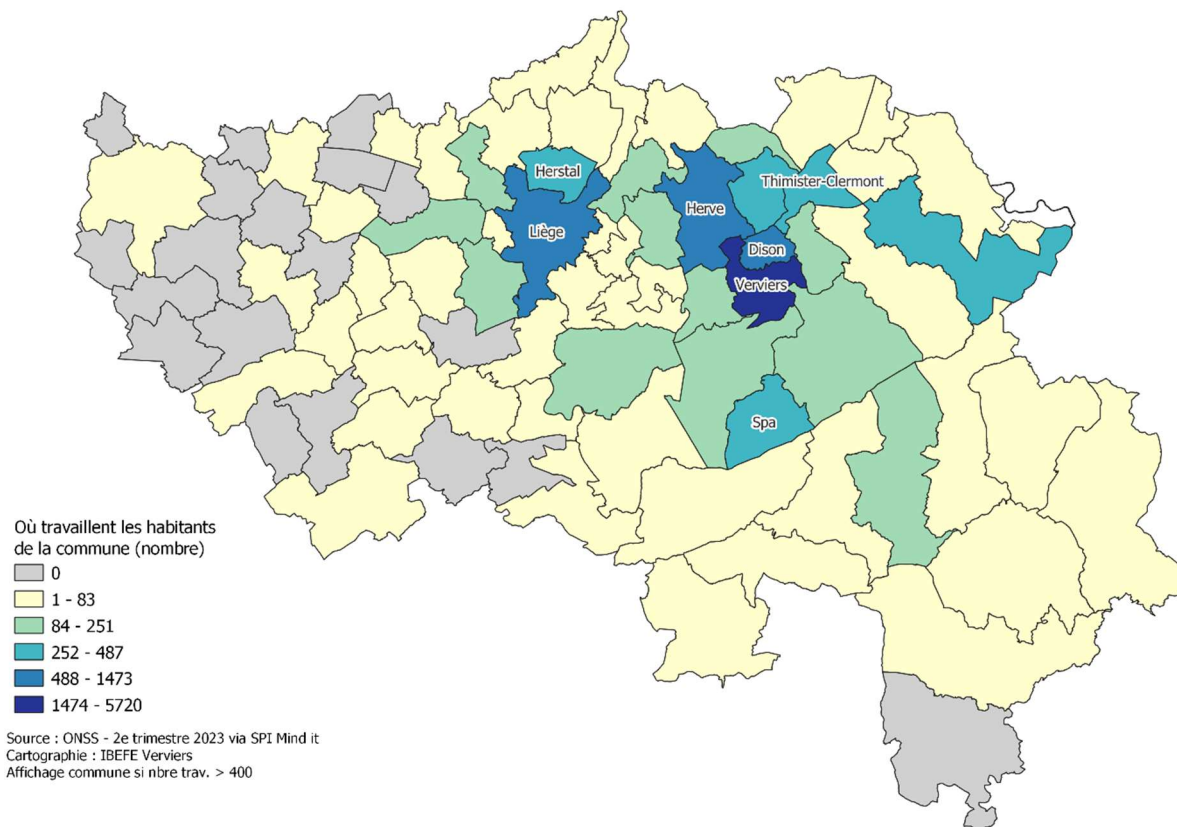
Si on change d'angle d'analyse pour s'intéresser aux secteurs d'activité au sein desquels travaillent les habitants de la commune, on constate tout d'abord que le secteur de la santé humaine et de l'action sociale occupe, ici également, la première place avec 3.046 travailleurs (et ce qu'ils travaillent ou non sur le territoire de la commune). Viennent ensuite le secteur du commerce (2.439), de l'industrie (2.263) et des activités de services administratifs et de soutien (2.112). Ces quatre secteurs rassemblent plus de la moitié des travailleurs verviétois.

### 2.3.3. Mobilité des travailleurs de la commune

Lieu de travail	Commune Verviers	Bassin Verviers
En Belgique	97,6%	95,7%
Région flamande	2,3%	2,2%
Région wallonne	90,9%	90,0%
Région de Bruxelles-Capitale	4,3%	3,4%
Province d'Anvers	0,5%	0,5%
Province du Brabant flamand	1,0%	1,1%
Province du Brabant wallon	0,3%	0,4%
Province de Flandre occidentale	0,1%	0,1%
Province de Flandre orientale	0,3%	0,2%
Province de Hainaut	0,6%	0,5%
Province de Liège	88,6%	86,8%
Province de Limbourg	0,4%	0,4%
Province de Luxembourg	0,7%	1,6%
Province de Namur	0,7%	0,7%
Lieu de travail inconnu en Belgique	0,1%	0,1%
Hors Belgique	1,0%	3,2%
Lieu de travail inconnu	1,4%	1,1%

Source : Statbel – Census 2021

Le tableau ci-dessus nous apprend que les travailleurs verviétois sont proportionnellement légèrement plus nombreux à rester au sein de la province de Liège que la moyenne du bassin de Verviers. Lorsqu'ils exercent leur activité plus loin, ils ont davantage tendance à se rendre à Bruxelles et moins en province du Luxembourg ou à l'étranger que le bassin de Verviers dans son ensemble.



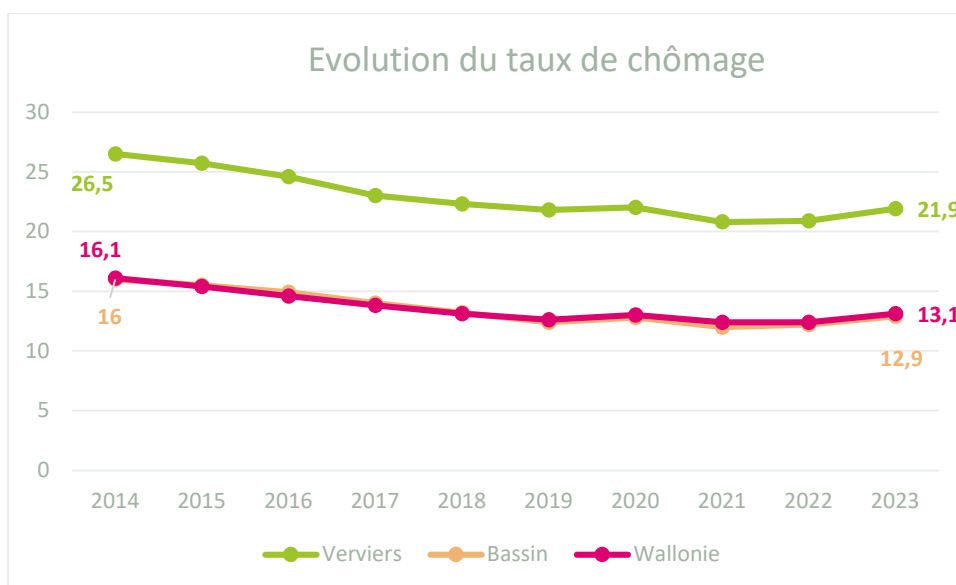
Les données de l'ONSS nous permettent de découvrir en détail où travaillent ces 88,6% de salariés qui exercent leur activité au sein de la province de Liège. Ici, le nom de la commune est affiché lorsque le nombre de travailleurs issus de la commune de Verviers est supérieur à 400.

Avec les 5.720 travailleurs évoqués au point 2.1.2., la commune de Verviers est celle où travaille le plus grand nombre de Verviétois. Liège arrive en deuxième position avec 1.473 salariés. Herve et Dison emploient respectivement 832 et 732 travailleurs issus de la commune de Verviers. De manière générale, on retrouve des salariés verviétois dans 65 des 84 communes de la province de Liège.

## 2.4. Caractéristiques de la population active inoccupée

### 2.4.1. Taux de chômage administratif

Le taux de chômage exprime la part de personnes qui sont sans emploi, à la recherche d'un emploi et disponibles pour occuper un emploi parmi la population active. C'est un indicateur clé pour l'analyse du marché du travail car il indique le déséquilibre entre l'offre et la demande de travail. Il existe plusieurs manières de mesurer le taux de chômage. Nous utilisons ici des estimations établies au départ des données administratives.



Source : Walstat

Entre 2014 et 2023, le taux de chômage de la commune de Verviers a reculé de 4.6 points de pourcentage pendant que le bassin de Verviers et la Wallonie enregistraient une diminution de respectivement 3 et 3.1 points. Bien qu'il ait connu une baisse un peu plus marquée, son importance demeure non négligeable, seules 4 communes wallonnes présentent un taux de chômage plus important.

#### 2.4.2. Caractéristiques des chercheurs d'emploi inoccupés (CEI) de Verviers

Les données du Forem nous permettent d'avoir une idée plus précise des caractéristiques des 5.173<sup>4</sup> habitants de la commune qui sont à la recherche d'un emploi.

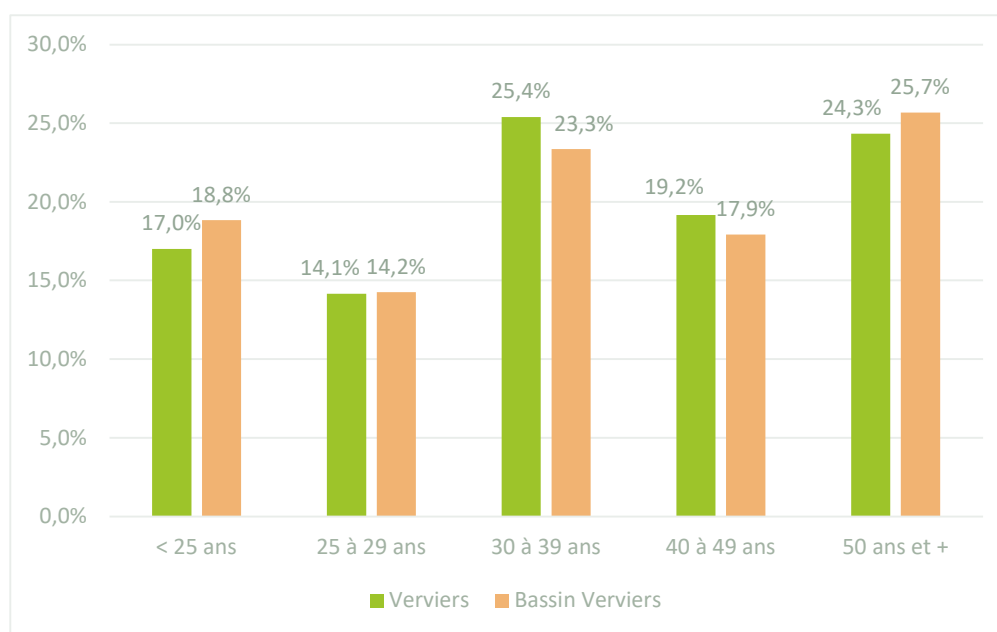
#### CEI selon l'âge et le sexe

Nbre CEI moyen	Sexe		Total général	% sans permis	% hommes
	F	M			
Verviers	2.469	2.704	5.173	58.8	52,3
Bassin	6.078	6.520	12.597	51.3	51,8

Source : Le Forem, 2023 – Calculs : IBEFE Verviers

Les hommes représentent une part légèrement plus importante au sein de la population des chercheurs d'emploi et cela de façon relativement comparable dans la commune de Verviers et le bassin. Par ailleurs, les personnes sans emploi de cette dernière sont proportionnellement plus nombreuses à déclarer ne posséder aucun permis de conduire (2 ou 4 roues).

<sup>4</sup> Moyenne annuelle 2023. Ce chiffre et celui indiqué au point 2.2. ont des sources différentes, ce qui explique la légère différence entre les 2.



Source : Le Forem, 2023 – Calculs : IBEFE Verviers

Au niveau de l'âge des chercheurs d'emploi, la commune de Verviers se caractérise par une plus forte part de personnes entre 30 et 49 ans. Les jeunes de moins de 25 ans et les plus de 50 ans, généralement plus fragiles sur le marché du travail, sont proportionnellement moins nombreux sur le territoire de la ville que sur celui du bassin dans son ensemble.

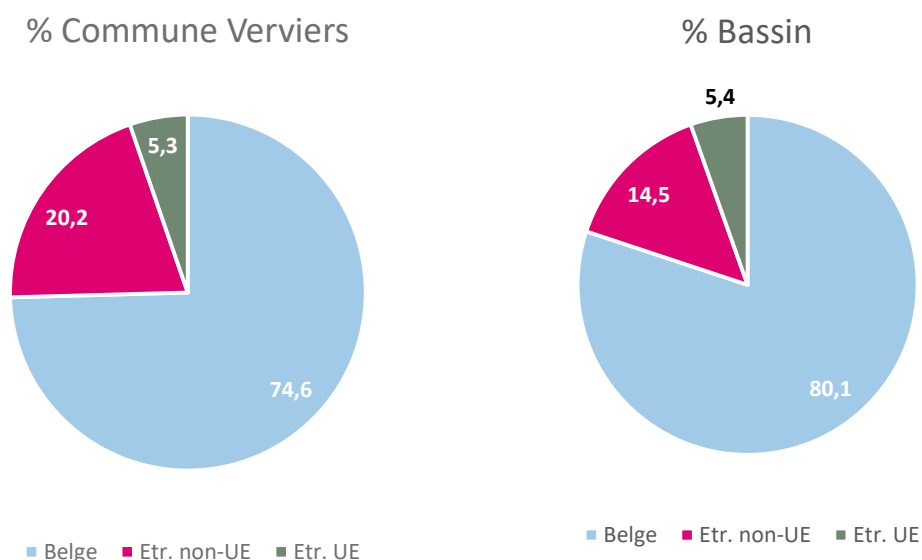
#### CEI selon le niveau de diplôme

Niveau diplôme	Verviers		Bassin Verviers	
	Total	%	Total	%
Primaire + Secondaire de base	1.718	33,2%	3.349	26,6%
Secondaire 2ème degré	896	17,3%	2.261	18,0%
Secondaire 3ème degré	1.812	35,0%	4.612	36,6%
Apprentissage	121	2,3%	371	2,9%
Supérieur non-universitaire	439	8,5%	1.441	11,4%
Universitaire	93	1,8%	371	2,9%
Autres	94	1,8%	192	1,5%
	<b>5.173</b>		<b>12.597</b>	

Source : Le Forem, 2023 – Calculs : IBEFE Verviers

En ce qui concerne le niveau d'études, la moitié (50,5%) des chercheurs d'emploi de Verviers possèdent au maximum un diplôme du 2<sup>e</sup> degré du secondaire, ce pourcentage est de 44,5% au sein du bassin. La part de diplômés du supérieur, court ou long, y est également moins importante. Ces données sont cohérentes avec les niveaux d'instruction de la ville.

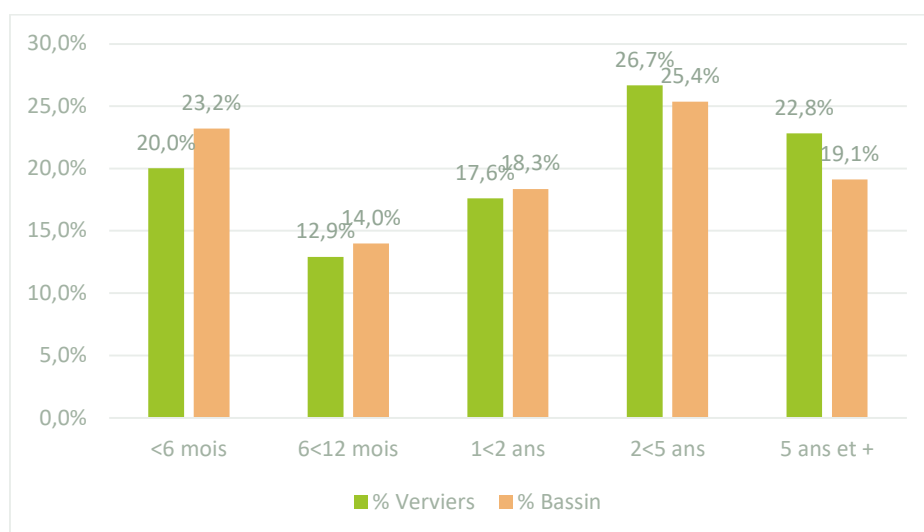
### CEI selon la nationalité



Source : Le Forem, 2023 – Calculs : IBEFE Verviers

En ce qui concerne le critère de la nationalité, les chiffres indiquent une plus importante proportion de chercheurs d'emploi issus de l'immigration extra européenne sur le territoire de la commune de Verviers que la moyenne du bassin. Toutefois, étant donné que la commune présente une part de population extra européenne près de 2 fois supérieure à celle du bassin, ce pourcentage n'est pas surprenant.

### CEI selon la durée d'inoccupation



Source : Le Forem, 2023 – Calculs : IBEFE Verviers

Enfin, au niveau de la durée d'inactivité, on observe que l'écart entre la part de chercheurs d'emploi de Verviers et celle du bassin s'accroît progressivement à mesure que la durée d'inactivité augmente. Cela est préoccupant dès lors que plusieurs études<sup>5</sup> établissent un lien entre durée d'inactivité et taux de sortie du chômage ; celui-ci aurait effectivement tendance à diminuer dès lors que l'inactivité se prolonge.

La réforme des allocations de chômage limitant leur durée à 2 ans pour les personnes de moins de 55 ans entrera en vigueur au 1<sup>er</sup> janvier 2026. Fin mars 2025, la commune de Verviers comptabilisait 1.245 chercheurs d'emploi depuis plus de 2 ans et percevant des allocations de chômage. Parmi ces personnes, celles qui sont âgées de moins de 55 ans et qui n'ont aucune autre source de revenu (par exemple via le salaire d'un conjoint) pourraient faire appel au revenu d'insertion sociale du CPAS. Ces chiffres sont mentionnés à titre indicatif d'autant que toutes les modalités de transition ou autres exceptions à la mesure ne sont pas encore connues.

### 2.4.3. Positionnements métier des CEI de la commune

Lors de son inscription au Forem, chaque CEI est invité à se positionner sur un ou plusieurs métiers. Le tableau ci-dessous reprend les métiers<sup>6</sup> (et familles professionnelles auxquels ils sont attachés) sur lesquels minimum 100 personnes ont indiqué une préférence. Puisque chacun peut indiquer plusieurs possibilités, il convient de ne pas additionner ces valeurs, on peut en effet imaginer que quelqu'un qui se destine à la vente puisse sélectionner plusieurs intitulés métiers qui y sont reliés. Par ailleurs, certaines personnes n'indiquent aucun positionnement métier lors de leur inscription.

Famille professionnelle Rome V3	Libelle Métier recherché	Positionnements
Commerce, Vente et Grande distribution	Vendeur de denrées alimentaires dans le commerce de détail	244
	Vendeur en habillement et accessoires	340
	Caissier	185
	Employé de magasin	189
Construction, bâtiment, travaux publics	Manoeuvre en construction	148
Hôtellerie-restauration, tourisme, loisirs, animation	Commis de cuisine	148
	Opérateur de production en industrie alimentaire	296
Industrie	Conditionneur main	200
	Ouvrier de production	404
	Installation et maintenance	Agent d'entretien des bâtiments et espaces collectifs
Service à la personne et à la collectivité	Aide ménager à domicile	188
	Nettoyeur de locaux et de grandes surfaces	661
Support à l'entreprise	Agent d'accueil	179
	Agent administratif	288
Transport et logistique	Conducteur de chariots élévateurs	131
	Magasinier	326
	Manutentionnaire	116
	Chauffeur livreur	252

Source : le Forem, 2025

<sup>5</sup> Par exemple Cockx et Picchio (2012)

<sup>6</sup> Le masculin est utilisé à titre épicène dans le tableau

## 2.5. Caractéristiques de la population inactive en âge de travailler

### 2.5.1. Bénéficiaires du revenu d'intégration sociale (RIS)

Le revenu d'intégration sociale est un revenu minimum destiné aux personnes qui ne disposent pas de ressources suffisantes, ne peuvent y prétendre par ailleurs, ni ne sont en mesure de se les procurer soit par leurs efforts personnels, soit par d'autres moyens. Le revenu d'intégration sociale est un revenu indexé qui doit permettre à son bénéficiaire de mener une vie conforme à la dignité humaine.

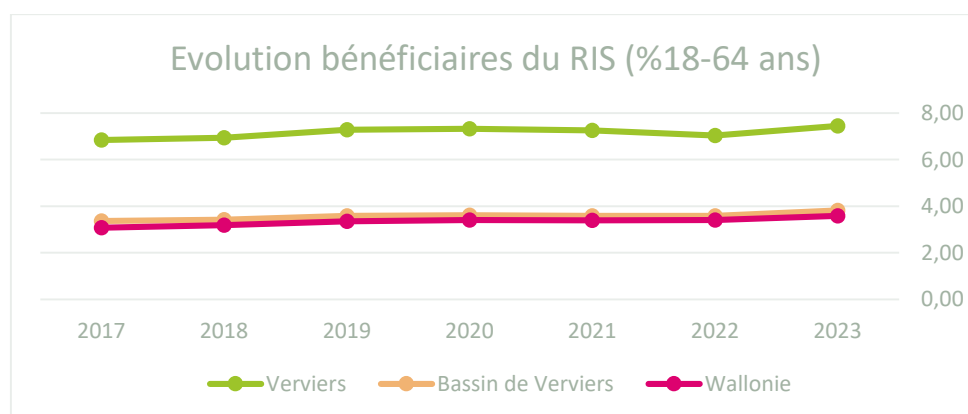
Pour l'obtenir il est nécessaire d'être Belge ou (membre de la famille d'un) citoyen de l'Union européenne, réfugié politique reconnu, bénéficiaire de la protection subsidiaire, apatride ou étranger inscrit dans le registre de la population<sup>7</sup>.

	Bénéficiaires 2023	% femmes	% jeunes	Part pop. 18-64 ans (%)
Verviers	2.405	54.6	27.8	7.45
Bassin de Verviers	4.785	56.6	28.8	3.82

Source : Walstat – SPF économie Statbel – SPP-Intégration sociale – Calculs IBEFE Verviers

La commune de Verviers compte un nombre moyen mensuel de 2.405 bénéficiaires du RIS ce qui représente une part de la population des 18-64 ans (7.45%) près de 2 fois supérieure à celle du bassin de Verviers (3.82%) et plus de 2 fois supérieure au pourcentage wallon (3.59%). Les proportions de femmes et de jeunes y sont légèrement inférieures à ce que l'on observe dans le bassin. Après un faible recul en 2022, le pourcentage moyen de bénéficiaires est reparti à la hausse pour atteindre son niveau le plus haut.

De manière globale, le nombre moyen mensuel de bénéficiaires du RIS de Verviers a progressé de 33.2% entre 2014 et 2023 pendant qu'il augmentait de 39.6% dans le bassin de Verviers.

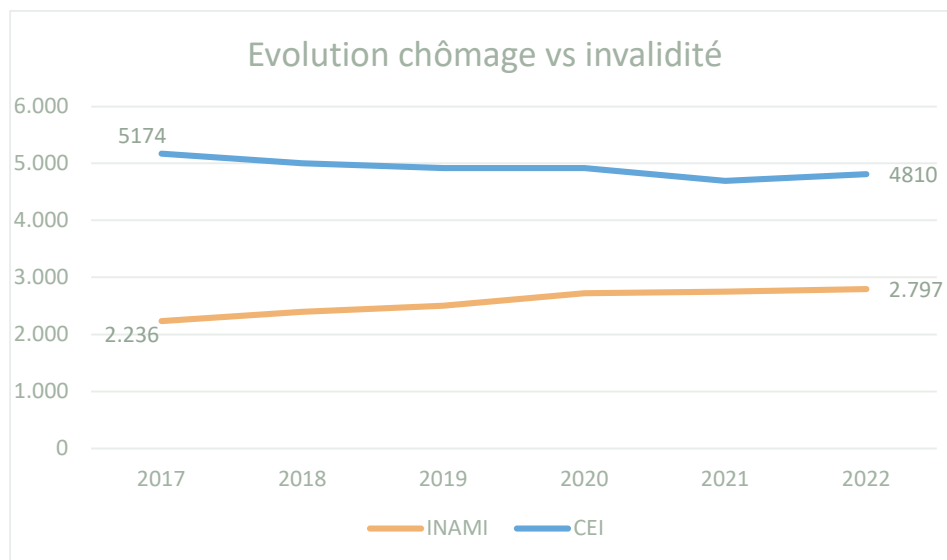


<sup>7</sup> <https://stat.mi-is.be/>

### 2.5.2. Le public INAMI

Le nombre de personnes en invalidité (en incapacité de travail depuis au moins un an et un jour) augmente d'année en année si bien que, depuis 2019, leur nombre a dépassé celui des chômeurs en Belgique<sup>8</sup>. Au sein du bassin de Verviers, le nombre de personnes en incapacité de longue durée a connu une augmentation de près de 30% entre 2017 et 2022 mais n'a pas encore dépassé le nombre de chercheurs d'emploi.

Verviers présente la même configuration à ceci près que l'augmentation du nombre de personnes en invalidité y est de 25% (légèrement moins importante donc que celle du bassin) tandis que le nombre de personnes en recherche d'emploi y décroît un peu moins vite que celui du bassin (-7% vs -12%). Ces deux facteurs conjugués ont pour résultat une situation où les deux lignes semblent évoluer pratiquement en parallèle.



Sources : Walstat et INAMI

<sup>8</sup> Tomber, se relever et reprendre pied sur le marché du travail L'activation des personnes en incapacité de longue durée en chiffres, Rapport final | 20/01/2022

## Organismes ressources du territoire

<i>Agence locale pour l'emploi</i>	<b>ALE</b>
<i>Aide à la jeunesse</i>	<b>Service de Prévention Aide Jeunesse</b>
<i>AMO</i>	<b>CAP</b>
<i>AMO</i>	<b>Options</b>
<i>Centre de compétence</i>	<b>Construform</b>
<i>Centre de compétence</i>	<b>FormAlim</b>
<i>Centre de compétence</i>	<b>Polygone de l'eau</b>
<i>Centre de formation</i>	<b>Centre IFAPME de Verviers</b>
<i>Centre de rééducation socioprofessionnelle</i>	<b>CRSE</b>
<i>Centre d'insertion socioprofessionnelle</i>	<b>Baby Stop</b>
<i>Centre d'insertion socioprofessionnelle</i>	<b>Croc' Espace</b>
<i>Centre d'insertion socioprofessionnelle</i>	<b>Edit</b>
<i>Centre d'insertion socioprofessionnelle</i>	<b>EPI</b>
<i>Centre d'insertion socioprofessionnelle</i>	<b>Esope</b>
<i>Centre d'insertion socioprofessionnelle</i>	<b>Isocele</b>
<i>Centre d'insertion socioprofessionnelle</i>	<b>Lire et Ecrire</b>
<i>Centre d'insertion socioprofessionnelle</i>	<b>Sima</b>
<i>Centre d'accueil</i>	<b>Croix-Rouge Verviers-Laine</b>
<i>Centre d'accueil</i>	<b>Amonsoli</b>
<i>Centre d'accueil</i>	<b>Profirst Heusy</b>
<i>Centre public d'action sociale</i>	<b>CPAS</b>
<i>Centre régional pour l'intégration</i>	<b>CRVI</b>
<i>Cité des Métiers</i>	<b>Carrefour des Métiers de Verviers</b>
<i>Education permanente</i>	<b>Action Langue</b>
<i>Education permanente</i>	<b>BAO Jeunesse</b>
<i>Education permanente</i>	<b>CCEV</b>
<i>Education permanente</i>	<b>CEPAG</b>
<i>Education permanente</i>	<b>CIEP</b>
<i>Education permanente</i>	<b>Espace 28</b>
<i>Education permanente</i>	<b>Grappa</b>
<i>Education permanente</i>	<b>La Belle Diversité</b>
<i>Education permanente</i>	<b>Reso</b>
<i>Education permanente</i>	<b>Télé Service</b>
<i>Enseignement pour adultes</i>	<b>Institut Don Bosco</b>
<i>Enseignement pour adultes</i>	<b>IPEFA</b>
<i>Enseignement pour adultes</i>	<b>Soralia</b>
<i>Enseignement supérieur</i>	<b>Haute Ecole Charlemagne</b>
<i>Enseignement supérieur</i>	<b>Haute Ecole de la Province</b>
<i>Enseignement supérieur</i>	<b>HELMO</b>
<i>Entreprise de travail adapté</i>	<b>ATE-Les Ateliers d'Ensival</b>
<i>Entreprise d'insertion</i>	<b>AV Service</b>
<i>Entreprise d'insertion</i>	<b>La buanderie de Verviers</b>
<i>Infor-jeunes</i>	<b>Infor-jeunes Verviers</b>
<i>Jeunesse</i>	<b>Dispositif 17-25</b>
<i>Maison des jeunes</i>	<b>MJ Hodimont</b>

<i>Maison des jeunes</i>	<b>MJ Récollets</b>
<i>Mentoring intergénérationnel</i>	<b>Duo for a job</b>
<i>Mission régionale pour l'emploi</i>	<b>Mirev</b>
<i>Plan de cohésion sociale</i>	<b>PCS</b>
<i>Prévention</i>	<b>Plan Stratégique Sécurité Prévention</b>
<i>Prévention</i>	<b>Plan de Prévention Verviers</b>
<i>Régie de quartier</i>	<b>Ensival</b>
<i>Régie de quartier</i>	<b>Mangombroux-Abattoir</b>
<i>Service citoyen</i>	<b>Service citoyen</b>
<i>Service d'accompagnement</i>	<b>Aquarelle</b>
<i>Service d'accompagnement</i>	<b>Le Sérac</b>
<i>Service d'accompagnement</i>	<b>Le Thiniheid</b>
<i>Service d'accrochage scolaire</i>	<b>Compas Format Verviers</b>
<i>Service d'aide à l'intégration</i>	<b>Tandem</b>
<i>Service d'aide socio-éducative</i>	<b>Les Bruyères</b>
<i>Service d'accueil de jour pour adultes</i>	<b>La Fermette</b>
<i>Service d'accueil de jour pour adultes</i>	<b>La Glanée</b>
<i>Service d'insertion sociale</i>	<b>Recto Verso</b>
<i>Service régional de l'emploi</i>	<b>Le Forem</b>
<i>Structure d'accompagnement à l'auto- création d'emploi</i>	<b>Job'In</b>
<i>Divers</i>	<b>Handijob'project</b>
<i>Divers</i>	<b>RATAV</b>
<i>Divers</i>	<b>Verviers Entprenez</b>